

# *TELstaff*<sup>®</sup>

## インストールガイド

*TELstaff* **Integrated Control Browser**<sup>®</sup>

*TELstaff* **AE Professional Edition**

*TELstaff* **AE Standard Edition**

*TELstaff* **Motion Detector**

*TELstaff* **AE Client**

*TELstaff* **Enterprise**<sup>®</sup>

**HP-UX**

**Solaris**

**Linux**



このマニュアルは、次に示すソフトウェア製品の発行によって、T203-7-001-AE58 として発行するものです。

TELstaff AE Professional Edition      05-08 以降  
(適用 OS : Windows XP, Windows Server 2003, Windows Vista, Windows 7, Windows Server 2008)

TELstaff AE Standard Edition      05-08 以降  
(適用 OS : Windows XP, Windows Server 2003, Windows Vista, Windows 7, Windows Server 2008)

TELstaff AE Standard Edition for IPv6 05-08 以降  
(適用 OS : Windows Vista, Windows 7, Windows Server 2008)

TELstaff AE Client      05-08 以降  
(適用 OS : Windows XP, Windows Server 2003, Windows Vista, Windows 7, Windows Server 2008)

TELstaff AE Client for IPv6      05-08 以降  
(適用 OS : Windows Vista, Windows 7, Windows Server 2008)

TELstaff Enterprise      07-00 以降  
(適用 OS : HP-UX, Solaris)

TELstaff Enterprise for IPv6      07-00 以降  
(適用 OS : HP-UX, Solaris)

TELstaff Enterprise for RHEL      07-02 以降  
(適用 OS : RHEL 5, RHEL 6)

<このマニュアルでの表記について>

このマニュアルでは、次のように表記しています。

Microsoft® Windows Server® 2003 Enterprise Edition, 又は Microsoft® Windows Server® 2003 R2, Enterprise Edition 又は Windows Server® 2003 Standard Edition, 又は Windows Server® 2003 R2, Standard Edition 又は Microsoft® Windows Server® 2003, Standard x64 Edition, 又は Microsoft® Windows Server® 2003, Enterprise x64 Edition, 又は Microsoft® Windows Server® 2003 R2, Standard x64 Edition, 又は Microsoft® Windows Server® 2003 R2, Enterprise x64 Edition を Windows Server 2003 と表記します。

Microsoft® Windows Server® 2008 Enterprise Edition, 又は Microsoft® Windows Server® 2008 R2, Enterprise Edition 又は Microsoft® Windows Server® 2008 Standard Edition, 又は Microsoft® Windows Server® 2008 R2, Standard Edition, 又は Microsoft® Windows Server® 2008 Standard x64 Edition, 又は Microsoft® Windows Server® 2008 Enterprise x64 Edition を Windows Server 2008 と表記します。

Microsoft® Windows XP® Professional, 又は Microsoft® Windows XP® Home Edition を Windows XP と表記します。

Windows Vista® Ultimate, 又は Windows Vista® Business, 又は Windows Vista® Enterprise を Windows Vista と表記します。

Windows® 7 Ultimate, 又は Windows® 7 Professional, 又は Windows® 7 Enterprise を Windows 7 と表記します。

Windows Server 2003, Windows Server 2008, Windows XP, Windows Vista, および Windows 7 を総称して Windows と表記することがあります。

Windows Server 2003 および Windows Server 2008 を総称して Windows Server と表記することがあります。

Red Hat Enterprise Linux を RHEL と表記します。

TELstaff AE Standard Edition, 又は TELstaff AE Standard Edition for IPv6 を TELstaff AE Standard Edition と表記します。

TELstaff AE Client, 又は TELstaff AE Client for IPv6 を TELstaff AE Client と表記します。

TELstaff Enterprise, TELstaff Enterprise for IPv6, および TELstaff Enterprise for IP Phone を総称して TELstaff Enterprise と表記します。

TELstaff AE Professional Edition, TELstaff AE Standard Edition, TELstaff AE Client および TELstaff Enterprise を総称して TELstaff と表記することがあります。

HP Network Node Manager software, 又は 日立 JP1/Cm2/Network Node Manager を NNM と表記します。

遠隔監視呼び出しシステム TriggerPhone をトリガフォンと表記しています。また、遠隔監視呼び出しシステム TriggerPhone TP1000/II をトリガフォン・モデルII と表記しています。トリガフォンとトリガフォン・モデルII を総称してトリガフォンと表記することがあります。



# 目 次

1. TELstaffの動作環境.....	1
1.1 Windows環境.....	1
1.1.1 TELstaff AE Professional Edition / AE Standard Edition / AE Client .....	1
1.1.2 IPv6 通信の動作環境.....	2
1.1.3 音声合成ソフトウェアを利用する場合の動作環境 .....	2
1.1.4 TELstaff Motion Detector .....	3
1.1.5 TELstaff Integrated Control Browser .....	4
1.2 UNIX/Linux環境.....	5
1.2.1 TELstaff Enterprise .....	5
1.2.2 IPv6 通信の動作環境.....	6
1.2.3 IP電話発信を利用する場合の動作環境 .....	6
2. TELstaffの最新情報について .....	7
3. 複数のTELstaff製品を使用する場合の注意事項 .....	8
3.1 インストール時の注意事項.....	8
3.2 アンインストール時の注意事項.....	8
4. Windows 対応TELstaffのインストール .....	9
4.1 インストールの開始 .....	9
4.2 「TELstaffインストーラ」ダイアログボックス .....	9
4.3 Windowsの設定 .....	14
4.4 バージョンアップ .....	24
4.5 再インストール .....	24
4.6 アンインストール .....	24
5. UNIX/Linux対応TELstaffのインストール.....	26
5.1 インストール .....	26
5.2 英語環境でご使用するには.....	27
5.3 再インストール .....	27
5.4 アンインストール .....	28
6. TELstaff Integrated Control Browserのインストール .....	29
6.1 インストール .....	29
6.2 TELstaff Integrated Control Browserのインストール.....	29
6.3 Windowsの設定 .....	33
6.3.2 TELstaffとの通信設定 .....	36
6.3.3 TELstaff Integrated Control Browserセットアップ.....	37
6.3.4 カスタマイズ .....	44
6.4 再インストール .....	44
6.5 アンインストール .....	45
7. TELstaff Motion Detectorのインストール.....	46
7.1 インストールの開始 .....	46
7.2 「TELstaffインストーラ」ダイアログボックス .....	46
7.3 Windowsの設定 .....	50
7.4 アンインストール .....	55
8. ユーザー登録方法 .....	57
9. その他のセットアップ .....	58
9.1 ダイアルアップ接続の構成設定.....	58
9.2 RS-232C-Ethernetコンバータの設定- PHN-Sをご使用の場合.....	62
9.2.1 ファームウェアの更新.....	62
9.2.2 メッセージ表示ボードで使用する場合の設定方法 .....	62
9.2.3 接点入力ユニットで使用する場合の設定方法 .....	63
9.3 RS-232C-Ethernetコンバータの設定- IT-C10REをご使用の場合 .....	63
9.3.1 信号灯・回転灯・メッセージ表示ボードで使用する場合 .....	63
9.3.2 接点入力ユニットで使用する場合 .....	64

9.4	ネットワーク対応型パトランプの設定.....	66
9.4.1	ファームウェアの更新 .....	66
9.4.2	設定方法 .....	66
9.5	トリガフォンのご使用準備 .....	67
9.6	接点入力ユニット（PW-501）のご使用準備 .....	67
9.7	メッセージ表示ボードのご使用準備.....	68
9.8	UNIX/LinuxでRS232Cを使用する場合の準備.....	70
10.	メッセージ .....	71

# 1. TELstaff の動作環境

ここでは、TELstaff の動作環境、必要なハードウェア、ソフトウェアなどについて説明します。  
動作環境の最新情報については、日立ソリューションズ@Service24 を参照してください。  
@Service24 へのアクセスはお客様登録（ユーザー登録）が必要となります。「8 ユーザー登録方法」を参照してください。

なお、動作環境によって制限される機能が存在する場合、TELstaff ではその機能を使用できません。

## 1.1 Windows 環境

### 1.1.1 TELstaff AE Professional Edition / AE Standard Edition / AE Client

基本ソフトウェア : 以下の日本語版 OS

- Windows XP® Professional
- Windows XP® Professional x64 Edition
- Windows Server® 2003 (※1)
- Windows Server® 2003, Standard x64 Edition (※1)
- Windows Server® 2003, Enterprise x64 Edition (※1)
- Windows Server® 2003 R2 (※1)
- Windows Vista® Ultimate (※1)
- Windows Vista® Business (※1)
- Windows Vista® Enterprise (※1)
- Windows® 7 Ultimate (※1)
- Windows® 7 Professional (※1)
- Windows® 7 Enterprise (※1)
- Windows Server® 2008 Enterprise Edition (※1)
- Windows Server® 2008 Standard Edition (※1)
- Windows Server® 2008 Standard x64 Edition (※1)
- Windows Server® 2008 Enterprise x64 Edition (※1)
- Windows Server® 2008 R2, Enterprise Edition (※1)
- Windows Server® 2008 R2, Standard Edition (※1)

前提プログラム : メール開封確認を Web で行う場合  
Microsoft® Internet Information Server (※2)

コンピュータ本体 (※3) : Pentium 700 MHz 以上の DOS/V 完全互換機  
x64 Edition では、EM64T プロセッサの DOS/V 完全互換機

ハードディスク (※3)	製品種類	ハードディスク
	TELstaff AE Professional Edition	NTFS 形式で 100 MB 以上
	TELstaff AE Standard Edition	
	TELstaff AE Client	NTFS 形式で 72 MB 以上

メモリ (※3) : 512 MB 以上  
その他 : CD-ROM 装置

#### 【注意事項】

- ※1 32ビットバイナリで動作します
- ※2 バージョン7.0以降では使用できません
- ※3 IPv6通信環境で使用する場合や、IP電話機能等で音声合成ソフトウェアを使用する場合は基本ソフトウェア・注意事項の条件が異なります。詳細は「1.1.2」および「1.1.3」を参照してください。

### 1.1.2 IPv6 通信の動作環境

TELstaff AE Standard Edition for IPv6, および TELstaff AE Client for IPv6 製品の機能で IPv6 通信を行う場合の動作環境は以下となります。

基本ソフトウェア : 以下の日本語版 OS

- Windows Vista® Ultimate (※1)
- Windows Vista® Business (※1)
- Windows Vista® Enterprise (※1)
- Windows® 7 Ultimate (※1)
- Windows® 7 Professional (※1)
- Windows® 7 Enterprise (※1)
- Windows Server® 2008 Enterprise Edition (※1)
- Windows Server® 2008 Standard Edition (※1)
- Windows Server® 2008 Standard x64 Edition (※1)
- Windows Server® 2008 Enterprise x64 Edition (※1)
- Windows Server® 2008 R2, Enterprise Edition (※1)
- Windows Server® 2008 R2, Standard Edition (※1)

注※1 32 ビットバイナリで動作します。

#### 【IPv6 通信環境でのご使用上の注意事項】

- (1) パトライト社製 (PHN-3FB/PHN-R/ NHシリーズパトランプ) パトランプ, パトライト社製コンバータ (PHN-S), および旧日立IT社製コンバータ (IT-C10RE) は, IPv6通信環境では使用できません。
- (2) NNMと連携した次の機能は利用できません。
  - NNM からのホスト抽出機能
  - ポーリング監視
  - ネットワーク監視統計情報への出力
  - 親ノード指定

### 1.1.3 音声合成ソフトウェアを利用する場合の動作環境

TELstaff AE Professional Edition では IP 電話発信機能と自動読み上げ機能, TELstaff AE Client では自動読み上げ機能にて, 音声合成ソフトウェアを使用できます。その場合, 音声合成ソフトウェアが別途必要です。また, TELstaff が必要とする動作環境の条件と音声合成ソフトウェアが必要とする動作環境の条件を, 両方同時に満たす環境でご使用ください。

前提プログラム	製品名 (メーカー名)
	・ ボイスソムリエ マリアージュ ランタイム
	・ ボイスソムリエ マリアージュ ランタイム (Type2)
	・ ボイスソムリエ・ネオ・マリアージュ・ランタイム (日立ビジネスソリューション株式会社)
	・ デジタルサイネージ 音声化システム (スタンドアロン型) (株式会社日立ソリューションズ)

※動作環境は, 上記製品の説明書等の資料を参照してください。



## 1.1.4 TELstaff Motion Detector

基本ソフトウェア	: 以下の日本語版 OS <ul style="list-style-type: none"> <li>• Windows XP® Professional</li> <li>• Windows XP® Professional x64 Edition</li> <li>• Windows Server® 2003 (※1)</li> <li>• Windows Server® 2003, Standard x64 Edition (※1)</li> <li>• Windows Server® 2003, Enterprise x64 Edition (※1)</li> <li>• Windows Server® 2003 R2 (※1)</li> <li>• Windows Server® 2008 Enterprise Edition (※1)</li> <li>• Windows Server® 2008 Standard Edition (※1)</li> <li>• Windows Server® 2008 Standard x64 Edition (※1)</li> <li>• Windows Server® 2008 Enterprise x64 Edition (※1)</li> <li>• Windows Server® 2008 R2, Enterprise Edition (※1)</li> <li>• Windows Server® 2008 R2, Standard Edition (※1)</li> </ul> 注※1 32 ビットバイナリで動作します。
前提プログラム	: TELstaff AE Professional Edition 05-04 以降 TELstaff AE Standard Edition 05-04 以降 TELstaff AE Client 05-04 以降 TELstaff Integrated Control Browser 09-00 以降 ※TELstaff Motion Detector と TELstaff Integrated Control Browser のみの構成では連動することができません。
コンピュータ本体	: Intel 486, Pentium 2 GHz 以上
ハードディスク	: NTFS 形式で 36 MB 以上 (録画ファイルは含みません)
メモリ	: 512 MB 以上 (監視カメラが 8 台以上の場合は, 1 GB)
カメラ	使用できる監視カメラの種類は, 限定されます。 監視カメラは, 設置場所に制限が生じる場合があります。 夜間の使用には補助灯が必要です。 監視カメラには, 固定プライベート IP アドレスが必要です。
ディスプレイ	: 1024×768 以上の High Color(16 ビット)/中(16 ビット)対応
その他	: CD-ROM 装置

## 1.1.5 TELstaff Integrated Control Browser

### (1) Web サーバ環境

基本ソフトウェア	: 以下の日本語版 OS <ul style="list-style-type: none"><li>・ Windows Server® 2003 (※1)</li><li>・ Windows Server® 2003, Standard x64 Edition (※1)</li><li>・ Windows Server® 2003, Enterprise x64 Edition (※1)</li><li>・ Windows Server® 2003 R2, (※1)</li></ul> 注※1 32 ビットバイナリで動作します。
前提プログラム	: Microsoft® Internet Information Server (※2) TELstaff Enterprise 07-00 (HP-UX, Solaris) 以降 TELstaff AE Professional Edition 05-04 以降 TELstaff AE Standard Edition 05-04 以降 TELstaff AE Client 05-04 以降 TELstaff Motion Detector 09-00 (※3) 注※2 バージョン 7.0 以降では使用できません。 注※3 TELstaff Motion Detector と TELstaff Integrated Control Browser のみの構成では連動することができません。
コンピュータ本体	: Intel 486, Pentium 700 MHz 以上
ハードディスク	: NTFS 形式で 30 MB 以上 (1 ユーザー接続で 1 MB 増加)
メモリ	: 256 MB 以上
ネットワーク	: ネットワークインターフェースを 1 ポート占有
同時接続数	: 最大 5 ユーザー
その他	: CD-ROM 装置

### (2) クライアント環境

基本ソフトウェア	: Microsoft® Internet Explorer 6.0 Service Pack 2 または 7.0 が動作できるシステム
前提プログラム	: Microsoft® Internet Explorer 6.0 Service Pack 2 または 7.0
コンピュータ本体	: Intel 486, Pentium 500 MHz 以上
ハードディスク	: 20 MB 以上
メモリ	: 256 MB 以上を推奨
ディスプレイ	: 640×480 以上 65536 色以上

## 1.2 UNIX/Linux 環境

### 1.2.1 TELstaff Enterprise

基本ソフトウェア : HP-UX, Solaris, RHEL 5, RHEL 6  
 前提プログラム : HP-UX, Solaris, RHEL 5, RHEL 6  
 X Window system Version 11 Release 5 以降 (※1)  
 OSF/Motif Revision 1.2 以降 (※1)  
 注※1 HP-UX, Solaris の前提プログラム

ハードディスク :

ディレクトリ	使用容量
/etc	3.7MB 以上
/opt	9.3MB 以上
/usr	320KB 以上
/var	72KB 以上

※HP-UX 環境の場合、インストール時に一時的に/tmp を約 11MB 使用し、インストール終了後に削除します。

メモリ : 20MB 以上

言語環境 :

OS 種別 コード	HP-UX	Solaris	Linux
シフト JIS コード	ja_JP.SJIS	ja_JP.PCK	ja_JP.SJIS
EUC コード	ja_JP.eucJP	ja	ja_JP.eucJP
UTF8 コード	-	-	ja_JP.UTF-8
英語コード	C	C	C

その他 : CD-ROM 装置

#### 【ご使用上の注意事項】

- (1) 通知文ファイルなどTELstaffが提供する各種ファイルでは、実行する言語環境にかかわらず常にTELstaff製品標準の文字コードを使用します。標準の文字コードは、HP-UXおよびSolaris環境ではSJISコード、Linux環境ではUTF-8です。ご使用の環境で、標準の文字コードを使ってファイルを編集できない場合は、一度ご利用可能な文字コードに変換してから編集し、その結果を標準の文字コードに再変換してください。
- (2) TELstaffが作成するファイル（ログファイルや定義情報ファイルなど）は、ユーザー環境変数の言語種別を使用して作成します。このため、言語種別を変更して運用する場合、ログファイルは削除して再作成し、日本語を使用した定義情報（ユーザ名など）は再定義が必要となります。
- (3) UNIX/Linux版TELstaff EnterpriseからWindows版TELstaff製品に対してメッセージを送信する場合、受信側のTELstaff製品は次の製品、バージョンであることが前提です。

送信側の製品種類・バージョン	受信側の製品種類・バージョン
TELstaff Enterprise 07-00	TELstaff AE Professional Edition 05-01 以降
	TELstaff AE Standard Edition 05-01 以降
	TELstaff AE Client 05-01 以降

- (4) IPv6通信環境で使用する場合は、基本ソフトウェアや注意事項が異なります。詳細は「1.2.2」を参照してください。
- (5) IP電話発信機能を使用する場合は、基本ソフトウェアや注意事項が異なります。詳細は「1.2.3」を参照してください。

## 1. TELstaff の動作環境

### 1.2.2 IPv6 通信の動作環境

IPv6 通信は、TELstaff Enterprise for IPv6 製品の機能です。

基本ソフトウェア : HP-UX, Solaris

#### 【IPv6 通信環境でのご使用上の注意事項】

- (1) パトライト社製 (PHN-3FB/PHN-R/ NHシリーズパトランプ) パトランプ, パトライト社製コンバータ (PHN-S) , および旧日立IT社製コンバータ (IT-C10RE) は, IPv6通信環境では使用できません。
- (2) NNMと連携した次の機能は利用できません。
  - NNM からのホスト抽出機能
  - ポーリング監視
  - ネットワーク監視統計情報への出力
  - 親ノード指定

### 1.2.3 IP 電話発信を利用する場合の動作環境

IP 電話発信機能は、TELstaff Enterprise for IP Phone 製品の機能です

IP 電話発信に使用する音声は、固定の音声ファイルを準備するか、Windows 環境に音声合成サーバを用意する必要があります。

音声合成サーバは TELstaff AE Professional Edition 製品、または AE Client 製品の機能です。

基本ソフトウェア : HP-UX, Solaris

#### 【IP 電話発信機能のご使用上の注意事項】

音声ファイルの仕様については、製品マニュアル (T178-7-001) を参照してください。

## 2. TELstaff の最新情報について

TELstaff の最新アップデート情報は、日立ソリューションズ@Service24 ホームページからダウンロードできますので、ご利用ください。

<https://service24.hitachi-solutions.co.jp/>

製品マニュアルに記載が無い場合、補足マニュアルが CD-ROM に収録されています。製品マニュアルに記載が無い場合は、次のフォルダ内のファイルをご確認ください。補足マニュアルがない場合は、フォルダ内にはファイルはありません。製品マニュアルは、CD-ROM の X:\Documents¥Manual¥フォルダに納めています。

種類	補足マニュアルの格納場所
Windows 対応製品の補足マニュアル	X:\Documents¥Manual¥win
UNIX 対応製品の補足マニュアル	X:\Documents¥Manual¥unix

X:CD-ROM のドライブ名

## 3. 複数の TELstaff 製品を使用する場合の注意事項

### 3.1 インストール時の注意事項

#### (1) TELstaff Motion Detector をインストールする場合

TELstaff Motion Detector と、TELstaff AE Professional Edition/AE Standard Edition/AE Client を同一環境にインストールする場合は、TELstaff AE Professional Edition/AE Standard Edition/AE Client を先にインストールしてください。

TELstaff Motion Detector がインストールされた環境へ TELstaff AE Professional Edition/AE Standard Edition/AE Client をインストールする場合は、TELstaff Motion Detector のサービスを停止してからインストールしてください。

### 3.2 アンインストール時の注意事項

#### (1) TELstaff Motion Detector をアンインストールする場合

TELstaff Motion Detector と、TELstaff AE Professional Edition/AE Standard Edition/AE Client を同一環境にインストールされた環境下では、TELstaff AE Professional Edition/AE Standard Edition/AE Client を先にアンインストールしてください。

## 4. Windows 対応 TELstaff のインストール

Windows 対応製品の TELstaff をインストールする方法について説明します。インストールする前にエクスプローラのファイル検索を使用して、Windows フォルダに **regedit.exe** ファイルが存在するかどうかをご確認ください。

TELstaff のインストールでは、**regedit.exe** ファイルが必要となりますので、セキュリティの関係等の理由によりで他のフォルダに移動してしましたら、一時的に Windows フォルダに **regedit.exe** ファイルを置いてからインストールを開始してください。**regedit.exe** ファイルがありませんとインストールができません。

### 4.1 インストールの開始

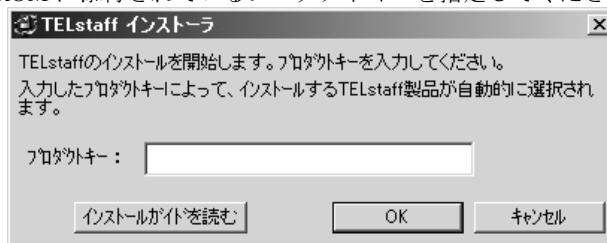
Windows を Administrators 権限でログオンし、全てのアプリケーションを終了させます。

インストール CD-ROM を、CD-ROM ドライブに挿入します。「TELstaff インストーラ」ダイアログボックスが表示されるのを待ちます。表示されない場合は、**install.exe** を実行します。評価版をご使用されているときは、先に評価版をアンインストールする必要があります。

### 4.2 「TELstaff インストーラ」ダイアログボックス

#### (1) プロダクトキーダイアログボックス

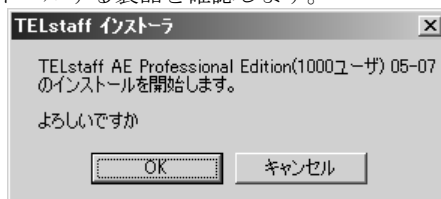
このダイアログボックスでは、TELstaff のプロダクトキーを指定します。製品版ではインストール CD-ROM に添付されているプロダクトキーを指定してください。



**インストールガイドを読む** ボタンをクリックする、またはインストール CD-ROM の README.html ファイルを開きますと、インストールについての詳細な説明があります。詳しくは、インストールガイドを参照してください。

#### (2) インストール製品確認ウィンドウ

インストールする製品を確認します。



ボタンのいずれかを選択してください。

**OK** 「ようこそ」ウィンドウに進み、インストールを継続します。

**キャンセル** プロダクトキーダイアログボックスウィンドウに戻ります。

#### 4. Windows 対応 TELstaff のインストール

##### (3) 「ようこそ」ウィンドウ

このウィンドウはセットアップ(インストール)手順を紹介し、いくつかの情報を提供します。



ボタンのいずれかを選択してください。

**次へ** 「インストール先の選択」ウィンドウに進み、インストールを続けます。

**キャンセル** 「セットアップの中止」ウィンドウに進み、インストールを取り消します。

##### (4) インストール先の選択

このウィンドウでは、TELstaff をインストールする先のディレクトリを選択します。暗号化ソフトウェア導入環境では、暗号化対象外のローカルフォルダにインストールしてください。



ボタンのいずれかを選択してください。

**変更** 「ディレクトリの選択」ウィンドウに進み、インストール・プログラムが選択するディレクトリ以外のディレクトリを選択する事が出来ます。

**戻る** 直前のウィンドウに戻ります。

**次へ** 「インストール準備の完了」のウィンドウに進みます。

**キャンセル** 「セットアップの中止」ウィンドウに進み、インストールを取り消します。



## (5) インストール準備の完了



ボタンのいずれかを選択してください。

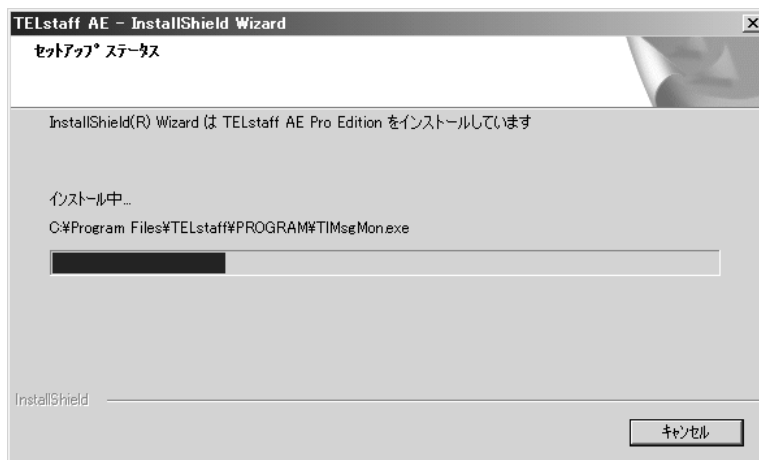
**戻る** 直前のウィンドウに戻ります。

**インストール** インストールを開始します。

**キャンセル** 「セットアップの中止」ウィンドウに進み、インストールを取り消します。

## (6) インストールの開始

インストールを開始すると、以下のようなウィンドウが表示されます。ファイルのコピーが終了すると「TELstaff セットアップ」ウィンドウへ進みます。

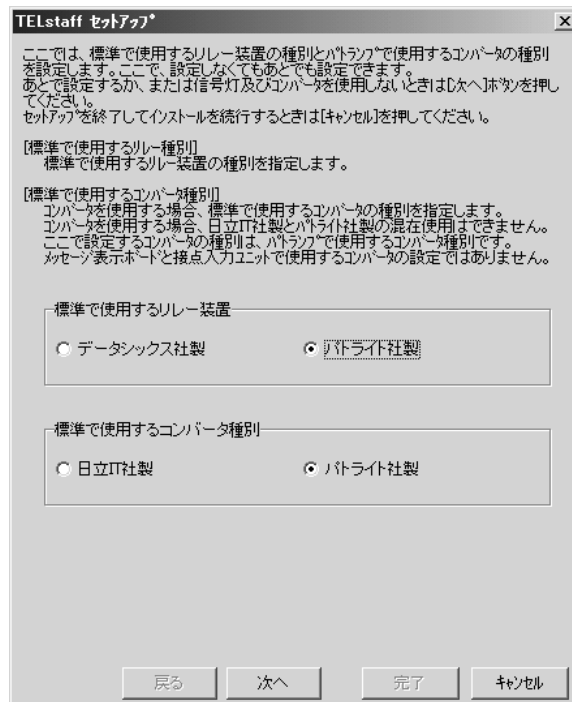


## (7) TELstaff のセットアップ

このウィンドウでは、標準で使用するリレー装置種別、標準で使用するコンバータ種別とメール環境の設定を行います。

### (a) 標準で使用するリレー装置種別とコンバータ種別の設定

標準で使用するリレー装置種別、標準で使用するコンバータ種別の設定を行います。



ボタンのいずれかを選択してください。

**次へ** メール環境の設定画面へ進みます。

**キャンセル** TELstaff のセットアップを中止し、「セットアップの終了」ウィンドウへ進みます。

## (b) メール環境の設定

メール環境を使用する場合、システム管理者の送信者名とメールアドレス、および SMTP メールサーバ名を指定します。メール環境の設定は、インストールした後でも設定できます。

**TELstaff セットアップ\***

ここでは、Eメールの送信環境を設定します。  
ここで、設定しなくてもあとでも設定できます。  
あとで設定するときは、[次へ]ボタンを押して下さい。  
セットアップを終了してインストールを続行するときは[キャンセル]ボタンを押して下さい。  
Eメールの送信環境を設定する場合、全ての項目を指定して下さい。

[送信者名]  
TELstaffからのEメール送信者名を指定します。

[メールアドレス]  
TELstaffからEメール送信を行う場合の、送信者メールアドレスを指定します。  
ここで指定したメールアドレスは、TELstaff管理者のメールアドレス及び、  
TELstaffシステムのメールアドレスとして設定されます。

[SMTPサーバ]  
TELstaffがEメール発信を行う時に使用する、SMTPサーバのサーバ名を  
指定します。

送信者名(N):

メールアドレス(A):

SMTPサーバ名(S):

戻る 次へ 完了 キャンセル

ボタンのいずれかを選択してください。

**戻る** 標準で使用するリレー装置種別とコンバータ種別の設定画面へ戻ります。

**完了** メール環境の設定を完了します。

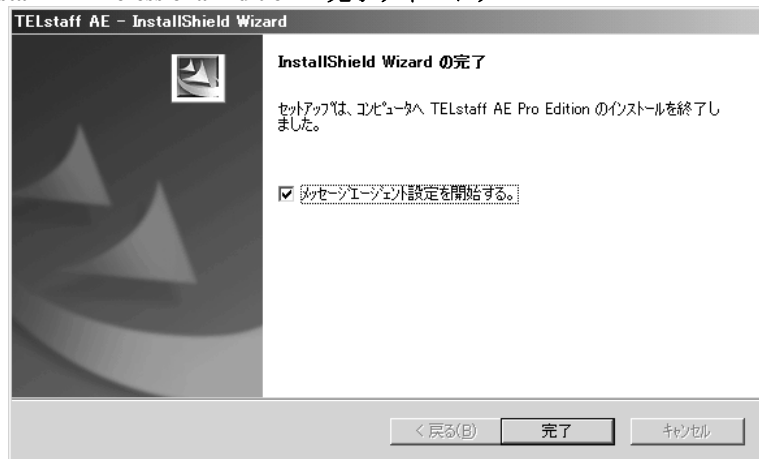
**キャンセル** TELstaff のセットアップを中止し、「セットアップの終了」ウィンドウへ進みます。

### (8) セットアップの終了

メッセージエージェント設定を開始する場合は、チェックマークを選択した後、**完了** ボタンをクリックしてください。

またセットアップ完了後、8章のユーザー登録を行ってください。

#### ● TELstaff AE Professional Edition の完了ウィンドウ



### (9) Windows ファイアウォールの設定

Windows ファイアウォールの利用を選択している場合、インストールが完了すると次のセキュリティ警告画面が表示される場合があります。

TELstaff Message Console プログラムに対するセキュリティ警告画面では**ブロックを解除する** ボタンを押します。

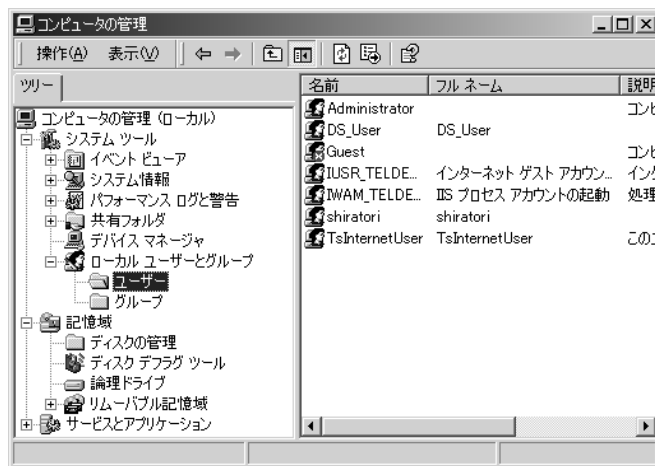


## 4.3 Windows の設定

### (1) サービスアカウントの設定

インストールが完了したあと、TELstaff サービスのサービスアカウントを次の手順で設定します。サービスアカウントの設定方法は、Windows Server 2003 を例に説明します。

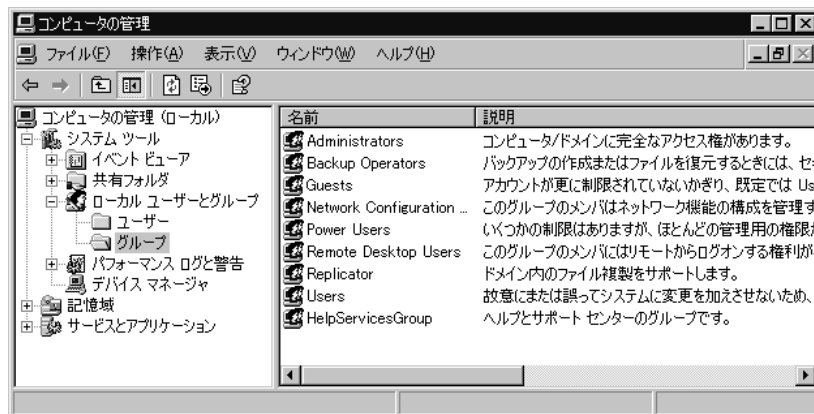
管理ツールからコンピュータの管理画面を開きます。



「ローカルユーザーとグループ」の「ユーザー」を選択して TELstaff サービスのサービスアカウントで使用するユーザーアカウントを作成します。



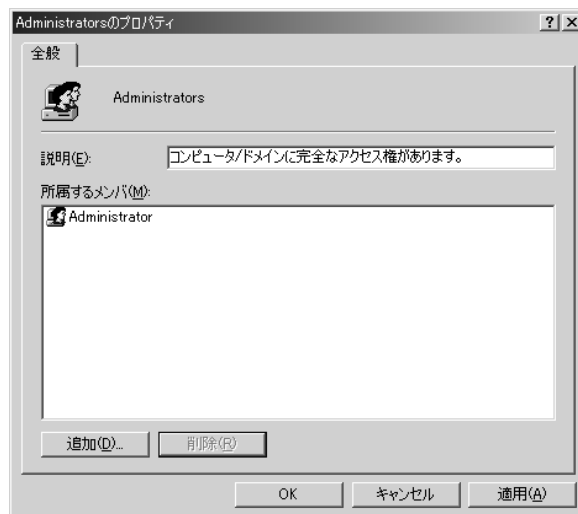
「ローカルユーザーとグループ」の「グループ」を選択します。



Administrators グループを選択して Administrators のプロパティ画面を開きます。

**追加** ボタンを押して Administrators グループに TELstaff サービスのサービスアカウントで使用するユーザーアカウントを追加します。

#### 4. Windows 対応 TELstaff のインストール

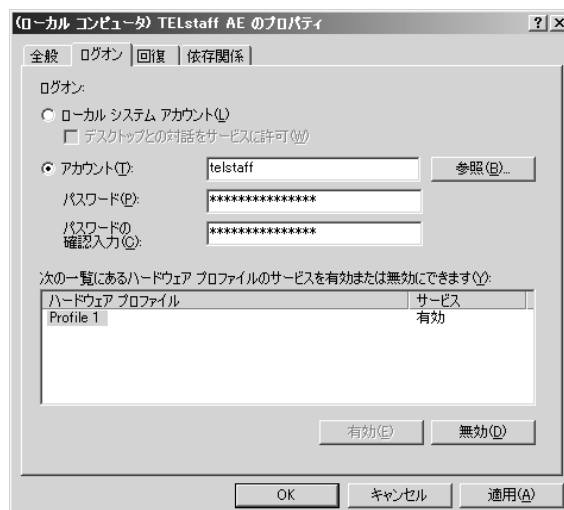


管理ツールの「サービス」から次の画面を開きます。



TELstaff サービスのサービスアカウントを設定する TELstaff 製品を選択してサービスプロパティ画面を開きます。

「アカウント」ラジオボタンをチェックして TELstaff サービスのサービスアカウントで使用するユーザーアカウントを指定し、TELstaff サービスを再起動します。



**(2) Microsoft® Internet Information Server の設定**

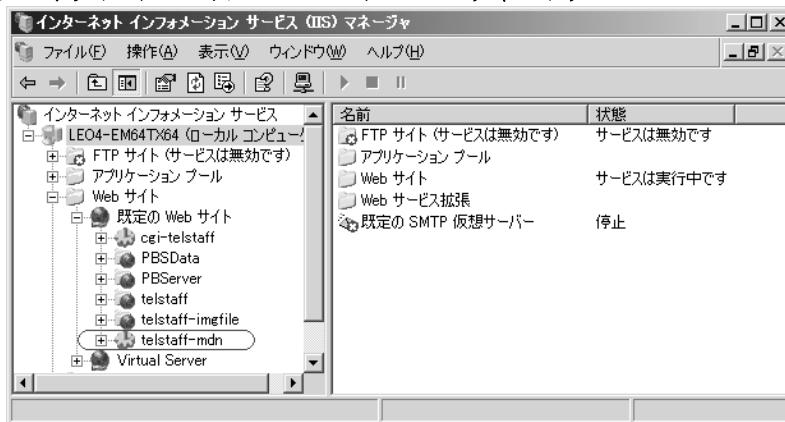
メールの開封確認を Web サーバで行う場合、Web サーバの設定が必要です。ここでは Windows Server での設定について説明します。

Windows Server 2003 では、「管理ツール」のインターネットインフォメーションサービスマネージャからインターネットインフォメーションサービスマネージャウィンドウを開き、下表の telstaff-mdn エイリアスと参照ディレクトリおよびアクセス権を設定します。

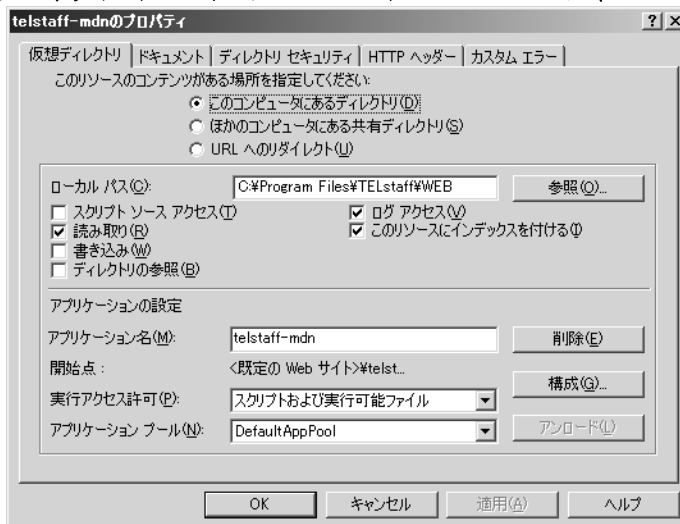
エイリアス	ディレクトリ	アクセス
telstaff-mdn	<InstallDir>%WEB	実行・読み取り

<InstallDir>: インストールディレクトリを示します

## ● インターネット インフォメーション サービス ウィンドウ



## ● インターネット インフォメーション サービス プロパティ

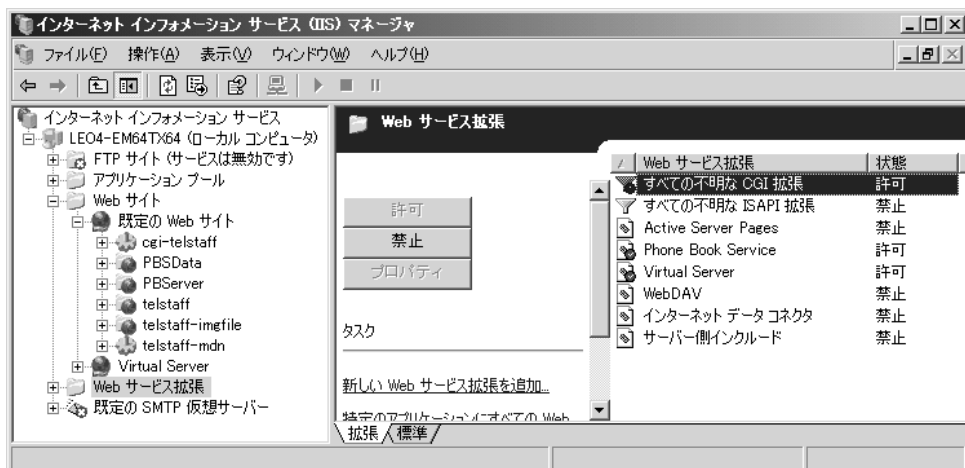


Windows Server 2003 では、TELstaff AE Professional Edition/AE Standard Edition をインストールしたディレクトリのプロパティを開き、「セキュリティ」ページで Administrators, Everyone, Users に対してディレクトリのアクセス権を確認します。各コントロールが全てアクセス許可を与えられていないときは、アクセス許可を与えます。

#### 4. Windows 対応 TELstaff のインストール



Windows Server 2003 では、「管理ツール」のインターネットインフォメーションサービスマネージャからインターネットインフォメーションサービスマネージャウィンドウを開き、「すべての不明な CGI 拡張」を許可状態に設定します。



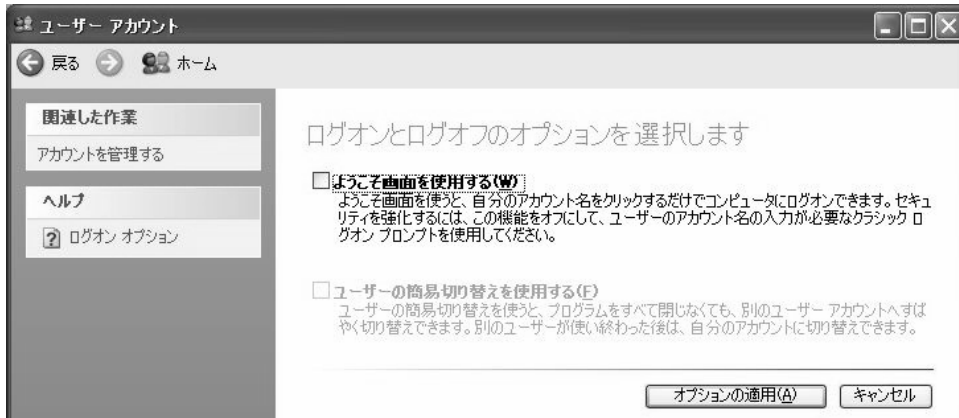


### (3) Windows XP, Vista, Windows7 の設定

Windows XP, Vista, Windows7 上で TELstaff 製品を動作させる場合は、シングルユーザー環境（シングルログオン）でご使用ください。

#### ● Windows XP でのユーザーの切り替え機能を無効にする方法例

シングルユーザー環境で使用するには、「ユーザー アカウント」ダイアログボックスで「よろこ画面を使用する」のチェックを外します。

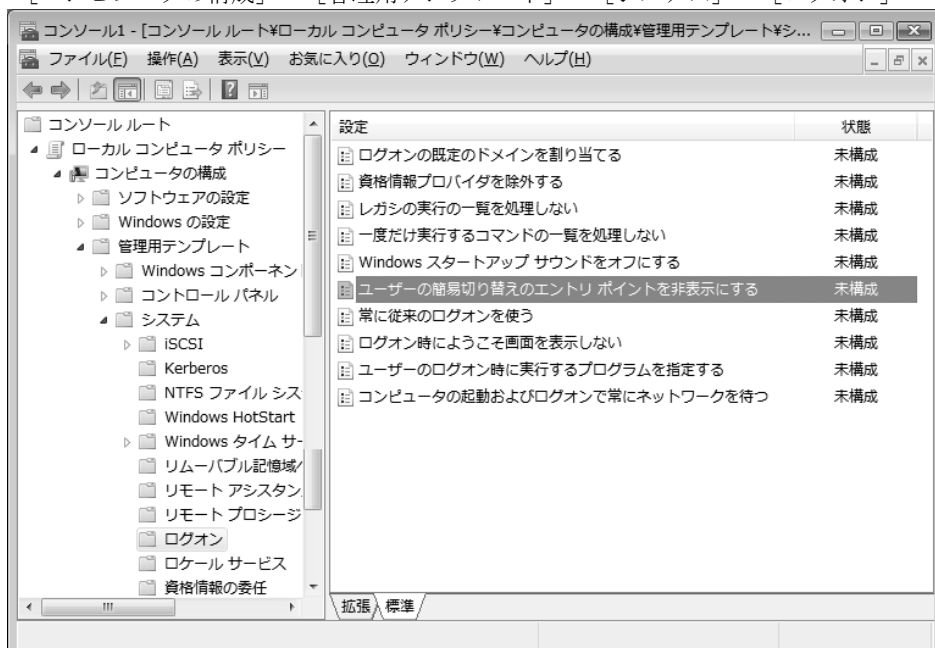


#### ● Windows Vista, Windows7 でのユーザーの切り替え機能を無効にする方法例

次の手順でおこないます。

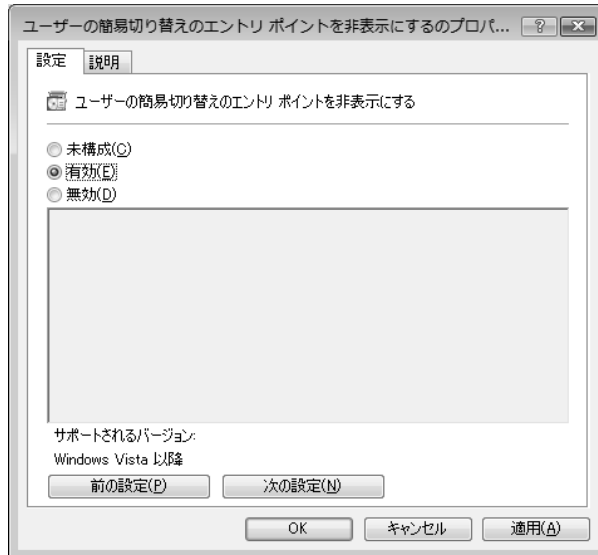
1. [スタート] → [ファイル名を指定して実行] で「mmc」と入力し [OK] ボタンをクリックします。
2. コンソール画面で [ファイル] → [スナップインの追加と削除] を選択します。
3. [スナップインの追加と削除] ダイアログの [利用できるスナップイン] の一覧から [グループポリシーオブジェクトエディタ] を選択し、[追加] ボタンをクリックします。
4. [グループポリシーオブジェクトの選択] ダイアログで該当のグループポリシーオブジェクトを選択し、[完了] ボタンをクリックします。
5. [スナップインの追加と削除] ダイアログの [OK] ボタンをクリックします。
6. 追加したポリシーから以下を開きます。

[コンピュータの構成] → [管理用テンプレート] → [システム] → [ログオン]



#### 4. Windows 対応 TELstaff のインストール

7. 右ペインの「ユーザーの簡易切り替えのエントリポイントを非表示にする」をダブルクリックします。
8. 「ユーザーの簡易切り替えのエントリポイントを非表示にするのプロパティ」ダイアログで「有効」を選択し、「OK」ボタンをクリックします。

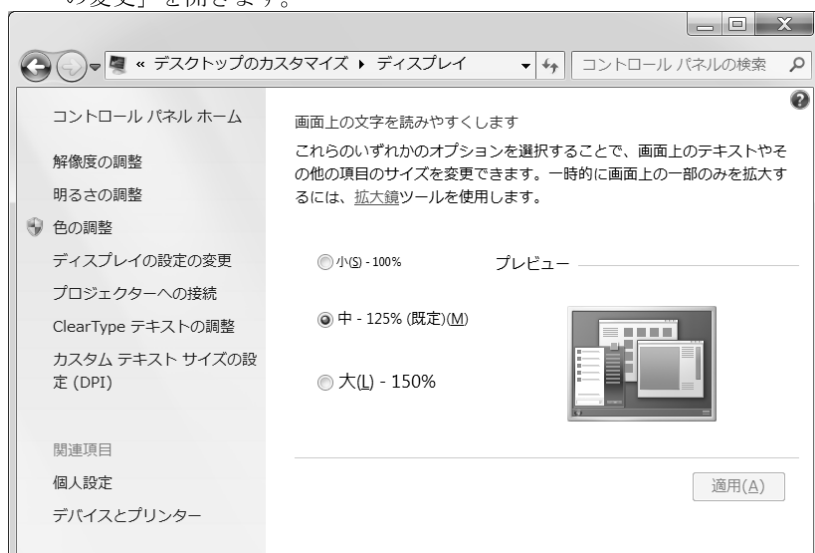


9. ポリシーを更新します。

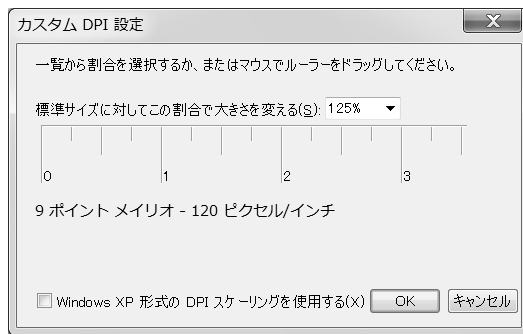
#### (4) Windows7 の設定

Windows7 上で TELstaff 製品を動作させる場合は、Windows7 の設定によっては TELstaff の画面レイアウトが崩れてしまう場合があります。画面を正しく表示するために、次の手順で設定項目を確認してください。

1. コントロールパネルを開きます。
2. 「デスクトップのカスタマイズ」を選択し、「テキストやその他の項目の大きさの変更」を開きます。



3. ウィンドウ左に表示される「カスタム テキスト サイズの設定 (DPI)」を選択します。



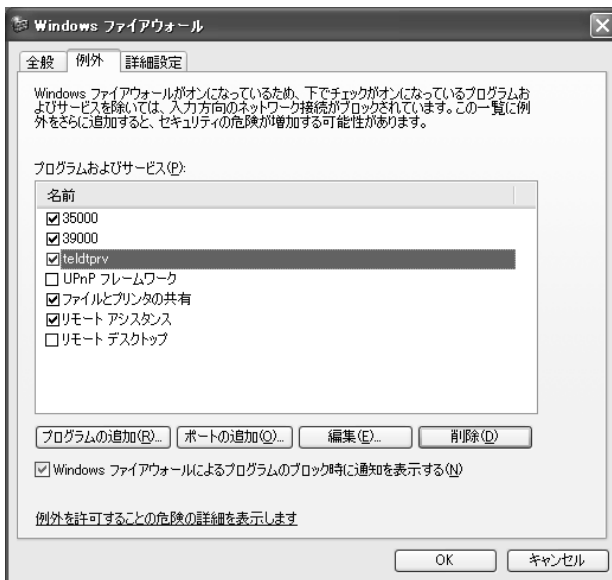
4. 表示される「カスタム DPI 設定」において、「Windows XP 形式の DPI スケーリングを使用する(X)」のチェックボックスのチェックを外します。  
クリックしてもチェックを外せない場合は、「標準サイズに対してこの割合で大きさをを変える(S)」のドロップダウンリストボックスで「100%」を選択します。
5. 設定を変更した場合、ログオンしなおします。

## (5) Windows ファイアウォールの設定

### ● 受信ポートの例外登録

Windows ファイアウォールの利用を選択している場合は、TELstaff が使用する受信ポートを TCP 通信で使用できるように設定します。

「コントロールパネル」の「Windows ファイアウォール」から Windows ファイアウォール画面を開きます。



**ポートの追加** ボタンを押してポートの編集画面を開きます。

#### 4. Windows 対応 TELstaff のインストール

ポートの追加画面で TELstaff が使用する 35000 と 39000 の受信ポート(TCP)をそれぞれについて追加します。



Windows ファイアウォール画面で追加した 35000 ポートと 39000 ポートおよび 162 ポートをチェックして **OK** ボタンを押します。

受信ポートは、運用に合わせて変更ができます。TELstaff が使用する受信ポートは、メッセージエージェント構成の設定－「全般」タブとメッセージ受信コンソールウィンドウ環境設定－「その他」タブで設定します。

その他の TELstaff の使用するポート番号については、製品マニュアル (T206-7-001) を参照してください。使用する TELstaff の機能によって、受信ポートの例外登録を行ってください。

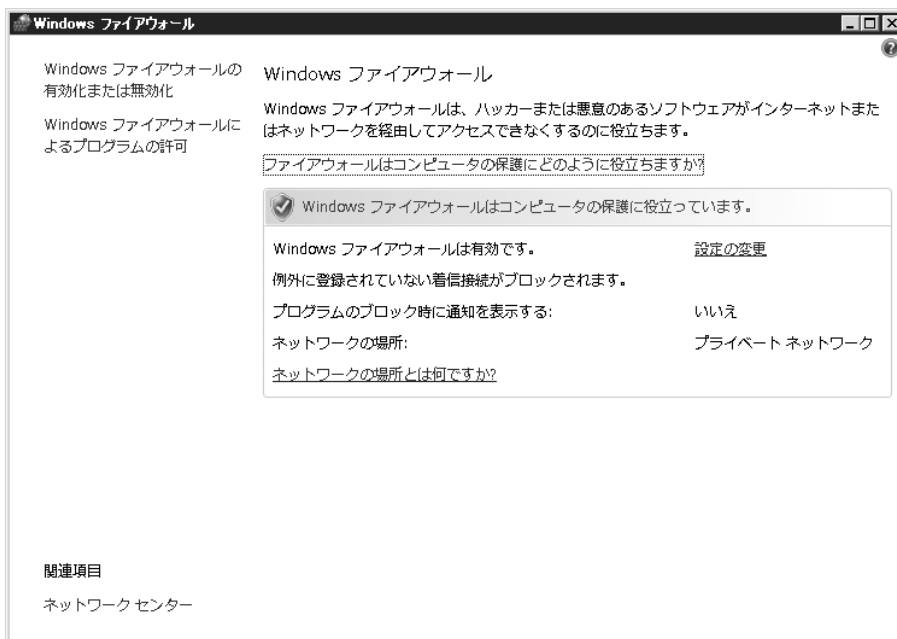
##### ● プログラムの例外登録

使用する TELstaff の機能によっては、プログラムの例外登録が必要です。TELstaff の機能と、その機能を使用する場合に例外登録する必要のあるプログラム（プロセス名）は下表のとおりです。

TELstaff の機能	例外登録の必要なプログラム
Web サービス監視	<インストールフォルダ> ¥PROGRAM¥tlwebcap.exe
IP 電話発信	<インストールフォルダ> ¥PROGRAM¥tliptsrv.exe
プレゼンス状況一覧ビューア	<インストールフォルダ> ¥PROGRAM¥telprsvw.exe

以下、Web サービス監視を Windows 2008 Server 環境で使用する場合を例に、Web サービス監視プロセスの例外登録方法を記載します。

「コントロールパネル」の「Windows ファイアウォール」から Windows ファイアウォール画面を開きます。



設定の変更をクリックして例外登録の編集画面を開きます。

例外登録の編集画面で、**プログラムの追加** ボタンを押し、<インストールフォルダ>  
¥PROGRAM¥tlwebcap.exe を登録します。



追加した tlwebcap.exe をチェックして **OK** ボタンを押します。

## 4. Windows 対応 TELstaff のインストール

### ● Messenger サービスの再設定

Windows ファイアウォールの利用を選択している場合は、Messenger サービスは無効で設定されます。Windows Vista, Windows 7, Windows Server 2008 では、設定の必要はありません。

Messenger サービスを使用した通知機能をご利用の場合は、「コントロールパネル」の「管理ツール」から「サービス」を選択してサービス画面を開き、Messenger サービスのスタートアップ種類を「自動」に変更し Messenger サービスを開始します。

Messenger サービスを使用した通知機能をご利用の場合は、以下設定が必要です。詳細は製品マニュアル (T206-7-001) の以下項目をご参照ください。

- ・「メッセージエージェント構成の設定」ダイアログボックス-「メッセージ受信」タブ
- ・「メッセージ通知方法の設定」ダイアログボックス

## 4.4 バージョンアップ

同一製品(TELstaff AE Professional Edition/AE Standard Edition/AE Client)のバージョンアップを行う際は、TELstaff サービスを停止し、開いている TELstaff のウィンドウを全て閉じてから、上位バージョンの製品をインストールしてください。下位バージョンと同一のインストールフォルダに上位バージョンをインストールした場合は、下位バージョンの定義情報を引き継ぐことが可能です。

## 4.5 再インストール

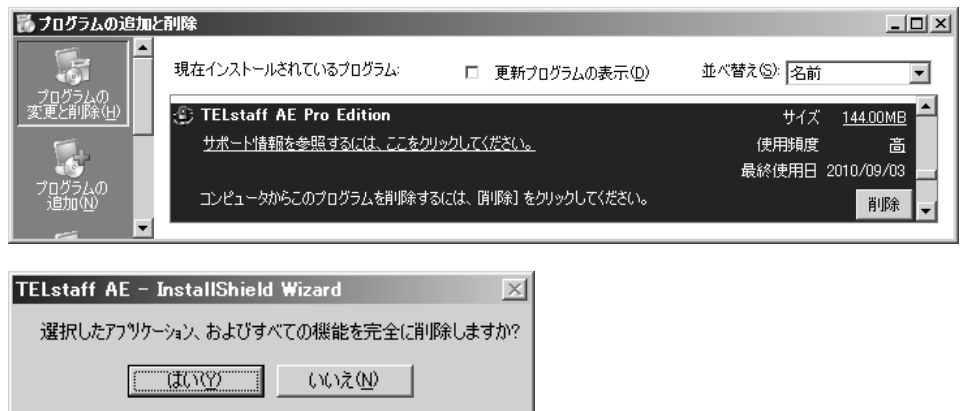
TELstaff を再インストールするには、TELstaff サービスを停止し、開いている TELstaff のウィンドウを全て閉じて行ってください。再インストールを行う場合、次に示す注意事項があります。

- ・TELstaff の環境設定で設定した情報が、初期状態にリセットされます。

## 4.6 アンインストール

TELstaff のアンインストールは、次の手順でおこないます。

1. TELstaff のアンインストールを行う前に、TELstaff サービスを停止し、開いている TELstaff のウィンドウを全て閉じてください。
2. コントロールパネルの「プログラムの追加と削除」または「プログラムと機能」から「TELstaff AE Pro Edition」(TELstaff AE Professional Edition)、「TELstaff AE Standard Edition」または「TELstaff AE Client」を選択し、**変更と削除** ボタンまたは「アンインストール」をクリックします。





3. 定義情報などのファイルは、アンインストールでは削除されません。削除する場合は、エクスプローラなどから手動で削除してください。
4. 「4.3 Windows の設定」で設定した項目を手動で元に戻してください。
5. アンインストール完了時に、コンピュータの再起動が必要な場合があります。その場合、ラジオボタン「はい、今すぐコンピュータを再起動します。」および「いいえ、後でコンピュータを再起動します。」が表示されます。いずれかをチェックし、メッセージに従い、完了ボタンをクリックしてください。また、「いいえ、後でコンピュータを再起動します。」を選択後、再起動するまでは、TELstaff 製品をインストールしないでください。

## 5. UNIX/Linux 対応 TELstaff のインストール

UNIX/Linux 対応製品の TELstaff をインストールする方法について説明します。

評価版をインストールした環境では、製品版を上書きインストールすることで、評価版の定義情報を製品版で利用することが可能です。上書きインストールの詳細は、操作マニュアル (T178-7-001) を参照してください。

### 5.1 インストール

TELstaff のインストールは、次の手順でおこないます。

- ① 評価版をインストールしているときは、評価版をアンインストールします。
- ② スーパーユーザーでログインするか、又は su コマンドでユーザーをスーパーユーザーに変更します。  
\$ su<CR>  
Password: パスワード指定<CR>
- ③ CD-ROM ドライブに TELstaff Enterprise の CD-ROM をセットします。
- ④ Mount コマンドで CD-ROM をマウントします。  
# mount デバイスファイル名 マウント先ディレクトリ名<CR>  
# cd マウント先ディレクトリ名<CR>
- ⑤ 次のスクリプトを実行して、インストールを行います。  
# ./install.sh <CR>  
#####  
# #  
# TELstaff Enterprise(R) Installation #  
# #  
# All Rights Reserved, Copyright (C) 1998, 2012, #  
# Hitachi Solutions, Ltd. #  
# #  
#####  
Starting install. Please input the Install Key Code.  
Which you are going to install of TELstaff Product will be  
automatically selected by your input Install Key Code.  
Install Key Code --> **プロダクトキーを入力します**  
Do you want to do the installation of  
TELstaff Enterprise 07-01 for RHEL ?([Y]/n):Y  
Start installation.....  
Making symbolic links...  
Installation Completed.  
TELstaff Enterprise Version  
TELstaff Enterprise 07.01.0.0  
All Rights Reserved, Copyright (C) 1998, 2012, Hitachi Solutions, Ltd.  
Installation completed normally.  
#

日本語環境でご使用の場合は、インストールは終了です。英語環境でご使用の場合は、引き続き5.2の英語環境のセットアップをおこないます。

(注1)インストール時に表示されるメッセージの意味につきましては、10章をご覧ください。



## 5.2 英語環境でご使用するには

英語環境で TELstaff をご使用する場合、メール通知文、AE Client 通知文、コメントファイルなどの通知文ファイルは英語へのカスタマイズが必要です。TELstaff 標準提供の通知文ファイルは日本語で提供しています。

また、英語環境でご使用する場合、以下の機能が制限あるいは使用できません。

- (1) 英語版対応のマニュアルはありません。日本語マニュアルをご使用ください。
- (2) 英語と日本語の混在使用はできません。
- (3) トリガフォンを使用することはできません。
- (4) SMS メッセージは、英数字だけのメッセージとなります。

英語環境でご使用する場合、5.1でインストールした後に、次の手順で英語環境のセットアップをおこないます。一度英語環境のセットアップをおこないますと、日本語環境では使用できなくなります。英語環境でご使用後、日本語環境で使用する場合は、TELstaff をアンインストールしてから再度5.1の手順でインストールし直して下さい。

- ① スーパーユーザーでログインするか、又は su コマンドでユーザーをスーパーユーザーに変更します。  
\$ su<CR>  
Password:パスワード指定<CR>
- ② 次のスクリプトを実行して、インストールを行います。  
# /usr/bin/telstaff/telcnvle <CR>  
Do you turn Japanese environment into English environment ?  
Y ← Y を応答します
- ③ 8章のユーザー登録をおこなってください。

## 5.3 再インストール

TELstaff の再インストールは、TELstaff を停止し、開いている TELstaff のウィンドウを全て閉じてから次の操作手順で行ってください。

### (1) 構成定義ファイルの退避

下表の方法で、構成定義ファイルを退避します。再インストールを行うとカスタマイズファイルは、TELstaff 標準ファイルになりますので再インストールの前に退避しておきます。

OS 名	退避方法
HP-UX	# cp /etc/opt/telstaff/lib/.config 退避先ディレクトリ名
Solaris	# cp /etc/opt/telstaff/lib/.config 退避先ディレクトリ名
RHEL	# cp /etc/opt/telstaff/lib/.config 退避先ディレクトリ名

その他にも使用方法に応じて退避が必要なファイルがあります。詳細は、操作マニュアル (T178-7-001)を参照してください。

### (2) 再インストール

5.1または5.2に従ってインストールします。再インストール後の TELstaff デーモン起動時は TELstaff の G U I または、telstart コマンドでおこないます。再インストールする場合は、従来の TELstaff のアンインストール操作をおこなわないで下さい。

**(3) 構成定義ファイルの回復**

下表の方法で、構成定義ファイルを回復します。

OS 名	回復方法
HP-UX	# cp 退避先ディレクトリ名/.config /etc/opt/telstaff/lib/.config
Solaris	# cp 退避先ディレクトリ名/.config /etc/opt/telstaff/lib/.config
RHEL	# cp 退避先ディレクトリ名/.config /etc/opt/telstaff/lib/.config

その他にも使用方法に応じて回復が必要なファイルがあります。詳細は、操作マニュアル (T178-7-001)を参照してください。

**5.4 アンインストール**

TELstaff のアンインストールは、次の手順でおこないます。

- ① スーパーユーザーでログインするか、又は su コマンドでユーザーをスーパーユーザーに変更します。  
\$ su<CR>  
Password:パスワード指定<CR>
- ② TELstaff デーモンを停止させ、操作ウィンドウを終了させます。
- ③ CD-ROM ドライブに TELstaff Enterprise の CD-ROM をセットします。
- ④ Mount コマンドで CD-ROM をマウントします。  
# mount デバイスファイル名 マウント先ディレクトリ名<CR>  
# cd マウント先ディレクトリ名<CR>
- ⑤ 次のスクリプトを実行して、アンインストールを行います。  
# ./uninstall.sh <CR>  
#####  
# #  
# TELstaff Enterprise(R) Uninstallation #  
# #  
# All Rights Reserved, Copyright (C) 1998, 2012, #  
# Hitachi Solutions, Ltd. #  
# #  
#####  
Do you want to do the uninstallation of TELstaff([Y]/n):Y  
Start installation.....  
Uninstallation completed.  
#

## 6. TELstaff Integrated Control Browser のインストール

### 6.1 インストール

TELstaff Integrated Control Browser をインストールする方法について説明します。

#### (1) TELstaff Integrated Control Browser をインストールする前に

TELstaff Integrated Control Browser をインストールする前に、Microsoft® Internet Information Server が使用できるようにしてください。

その後、TELstaff Integrated Control Browser の操作対象にする TELstaff 製品(Enterprise/AE Professional Edition/AE Standard Edition/AE Client)をインストールします。

#### (2) TELstaff(AE Professional Edition/AE Standard Edition / AE Client)製品をインストール終了後

TELstaff Integrated Control Browser の対象にする全ての TELstaff(Enterprise/ AE Professional Edition/AE Standard Edition/AE Client)製品をインストール終了後、Microsoft® Internet Information Server がある Windows Server に TELstaff Integrated Control Browser のインストールをおこないます。

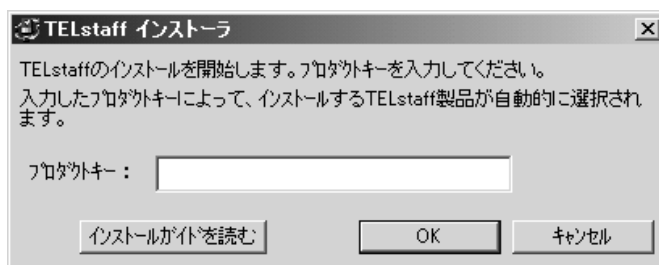
### 6.2 TELstaff Integrated Control Browser のインストール

Microsoft® Internet Information Server がインストールされている、Windows Server に TELstaff Integrated Control Browser をインストールします。

Administrators 権限でログオンし、インストール CD-ROM を、CD-ROM ドライブに挿入して「TELstaff インストーラ」ダイアログボックスが表示されるのを待ちます。表示されない場合は、**install.exe** を実行します。評価版をご使用されているときは、先に評価版をアンインストールする必要があります。

#### (1) プロダクトキーダイアログボックス

このダイアログボックスでは、TELstaff Integrated Control Browser のプロダクトキーを指定します。製品版ではインストール CD-ROM に添付されているプロダクトキーを指定してください。



**インストールガイドを読む** ボタンをクリックする、またはインストール CD-ROM の README.html ファイルを開きますと、インストールについての詳細な説明があります。詳しくは、インストールガイドを参照してください。

#### (2) 「ようこそ」ウィンドウ

このウィンドウはセットアップ(インストール)手順を紹介し、いくつかの情報を提供します。

## 6. TELstaff Integrated Control Browser のインストール



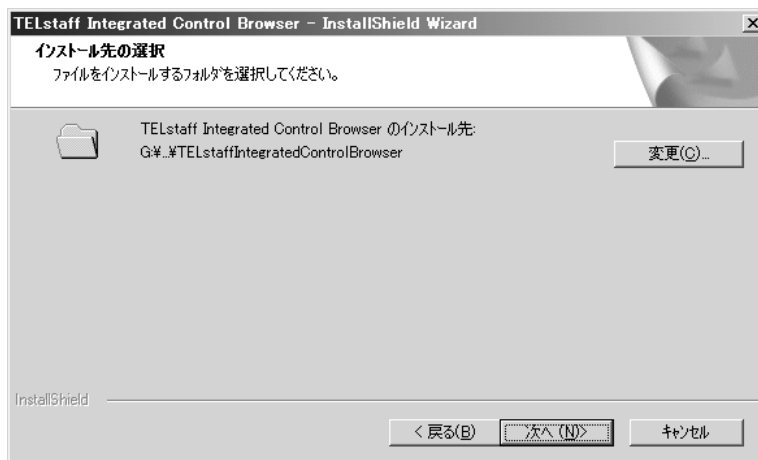
ボタンのいずれかを選択してください。

**次へ** 「インストール先の選択」ウィンドウに進み、インストールを継続します。

**キャンセル** 「セットアップの中止」ウィンドウに進み、インストールを取り消します。

### (3) インストール先の選択

このウィンドウでは、TELstaff をインストールする先のディレクトリを選択します。暗号化ソフトウェア導入環境では、暗号化対象外のローカルフォルダにインストールしてください。



ボタンのいずれかを選択してください。

**変更** 「ディレクトリの選択」ウィンドウに進み、インストール・プログラムが選択するディレクトリ以外のディレクトリを選択することができます。

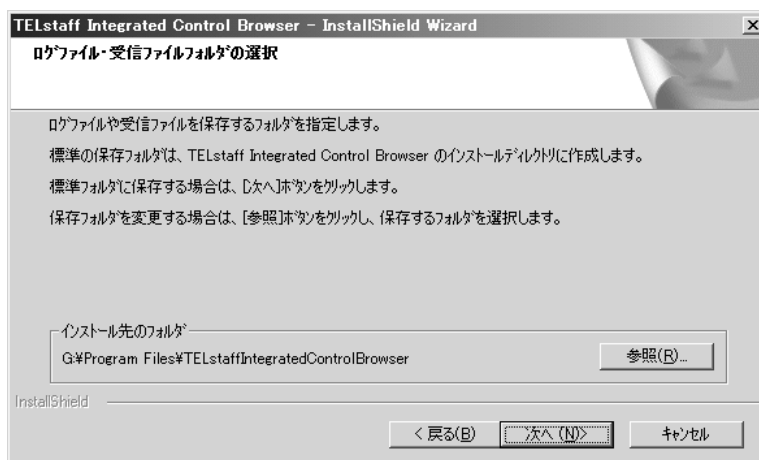
**戻る** 直前のウィンドウに戻ります。

**次へ** 「ログファイル・受信ファイルフォルダの選択」のウィンドウに進みます。

**キャンセル** 「セットアップの中止」ウィンドウに進み、インストールを取り消します。

### (4) ログファイル・受信ファイルフォルダの選択

このウィンドウでは、ログファイル・受信ファイルを保存するディレクトリを選択します。



ボタンのいずれかを選択してください。

**参照** 「ディレクトリの選択」ウィンドウに進み、インストール・プログラムが選択するディレクトリ以外のディレクトリを選択することができます。

**戻る** 直前のウィンドウに戻ります。

**次へ** 「システム管理者の設定」のウィンドウに進みます。

**キャンセル** 「セットアップの中止」ウィンドウに進み、インストールを取り消します。

#### (5) システム管理者の設定

このウィンドウでは、TELstaff Integrated Control Browser に最初にログインするためのユーザー情報(ユーザー名とパスワード)を登録します。ここで登録したユーザー情報は、あとで変更したり削除することができます。ユーザー名とパスワードは、半角 8 文字以内の英数字で指定します。

TELstaff 登録ユーザーコード、パスワードおよびメールアドレスは、インストール後、「ログインユーザーの登録」でおこないます。



ボタンのいずれかを選択してください。

**戻る** 直前のウィンドウに戻ります。

**次へ** 「インストール準備の完了」のウィンドウに進みます。

**キャンセル** 「セットアップの中止」ウィンドウに進み、インストールを取り消します。

## (6) インストール準備の完了



ボタンのいずれかを選択してください。

**戻る** 直前のウィンドウに戻ります。

**インストール** インストールを開始します。

**キャンセル** 「セットアップの中止」ウィンドウに進み、インストールを取り消します。

## (7) インストールの開始

インストールを開始すると、以下のようなウィンドウが表示されます。ファイルのコピーが終了するとインストールの完了画面へ進みます。



## (8) セットアップの終了

### ● インストールの完了画面

TELstaff Integrated Control Browser のインストールが終了すると次のウィンドウが表示されます。**完了** ボタンをクリックしてください。

またセットアップ完了後、8章のユーザー登録を行ってください。

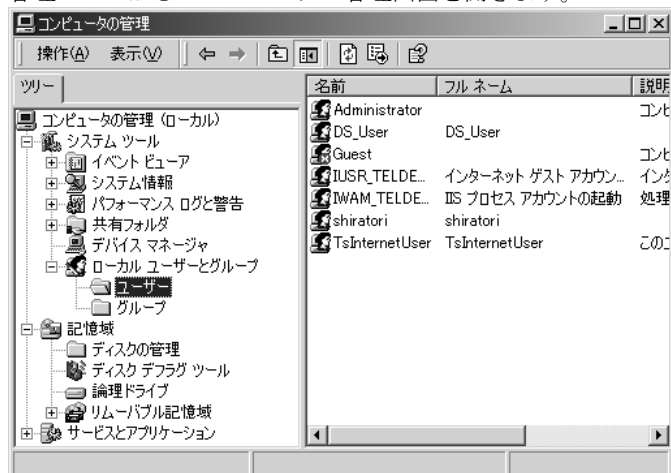


## 6.3 Windows の設定

### (1) サービスアカウントの設定

インストールが完了したあと、TELstaff Integrated Control Browser サービスのサービスアカウントを次の手順で設定します。サービスアカウントの設定方法は、Windows Server 2003 を例に説明します。

管理ツールからコンピュータの管理画面を開きます。

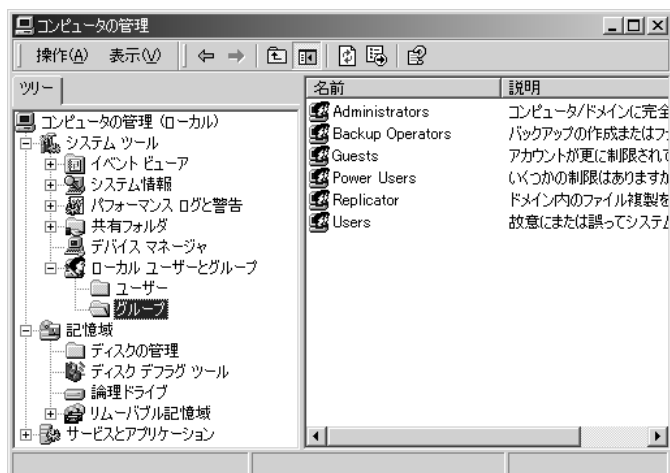


「ローカルユーザーとグループ」の「ユーザー」を選択して TELstaff Integrated Control Browser サービスのサービスアカウントで使用するユーザーアカウントを作成します。

## 6. TELstaff Integrated Control Browser のインストール

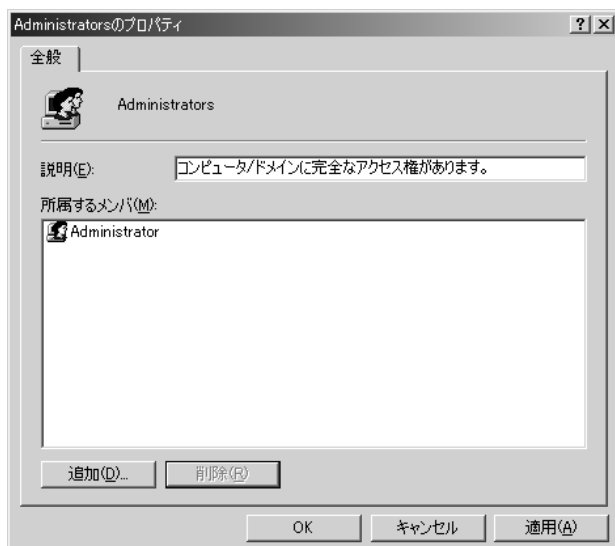


「ローカルユーザーとグループ」の「グループ」を選択します。



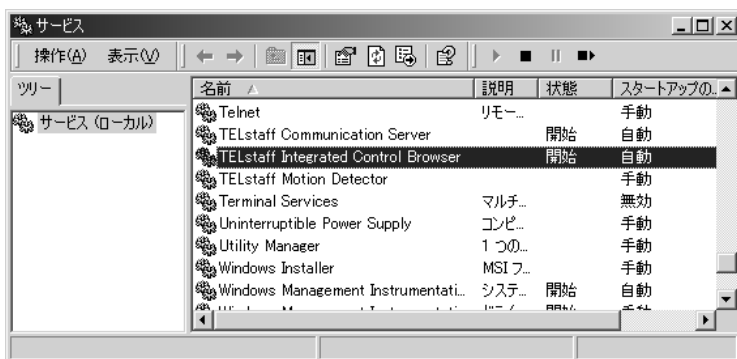
Administrators グループを選択して Administrators のプロパティ画面を開きます。

追加ボタンを押して Administrators グループに TELstaff Integrated Control Browser サービスのサービスアカウントで使用するユーザーアカウントを追加します。





管理ツールの「サービス」から次の画面を開きます。



TELstaff Integrated Control Browser サービスのサービスアカウントを設定する TELstaff Integrated Control Browser を選択してサービスプロパティ画面を開きます。

「アカウント」ラジオボタンをチェックして TELstaff Integrated Control Browser サービスのサービスアカウントで使用するユーザーアカウントを指定し、TELstaff Integrated Control Browser サービスを再起動します。



## (2) Windows ファイアウォールの設定

Windows ファイアウォールの利用を選択している場合は、TELstaff が使用する受信ポートを TCP 通信で使用できるように設定します。

「コントロールパネル」の「Windows ファイアウォール」から Windows ファイアウォール画面で TELstaff が使用する 38000 の受信ポート(TCP)を追加します。受信ポートは、運用に合わせて変更ができます。

### 6.3.2 TELstaff との通信設定

次に TELstaff Integrated Control Browser の対象にする全ての TELstaff(Enterprise/ AE Professional Edition/AE Standard Edition/AE Client)との通信設定をおこないます。

通信の設定は、下表の場所でポート番号と IP アドレスを設定します。

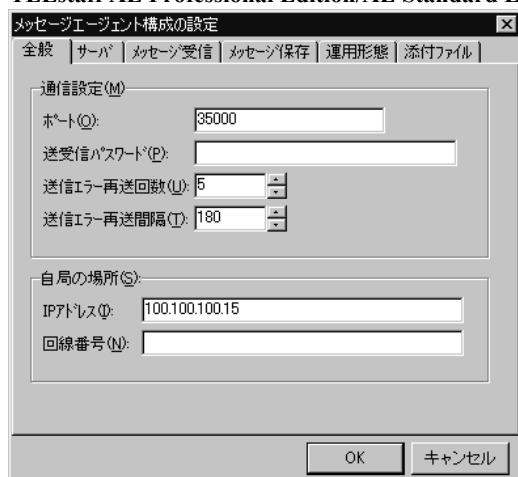
TELstaff の種類	設定する場所
TELstaff Enterprise(HP-UX, Solaris)	システム設定ファイル(.config)を変更
TELstaff AE Professional Edition	「メッセージエージェント構成の設定」
TELstaff AE Standard Edition	
TELstaff AE Client	

ポート番号は、標準で 35000 となります。ポート番号 35000 がネットワーク構成で問題なければ 35000 を使用します。変更が必要な場合は、変更するポート番号を設定します。

Microsoft® Internet Information Server と同じコンピュータに TELstaff をインストールする場合は、TELstaff Integrated Control Browser で使用するポート番号と TELstaff が使用するポート番号とは異なるポート番号を設定します。

設定終了後は、TELstaff サービス（デーモン）を再起動します。

#### ● TELstaff AE Professional Edition/AE Standard Edition/AE Client の設定ウィンドウ



#### ● TELstaff Enterprise(HP-UX, Solaris)の設定

TELstaff Integrated Control Browser からこの TELstaff を使用するときは、通信するためのポート番号の設定が必要になります。TELstaff Integrated Control Browser との通信で使用するポート番号は、標準で 35000 を使用します。

通信するためのポート番号の設定は、システム設定ファイルを、vi などのエディタで次のように変更します。

1. システム設定ファイル /usr/lib/telstaff/.config ファイルを、vi で開きます。
2. ポート名称又は、ポート番号を AgentPortNo パラメタに指定し、AgentPortNo パラメタを最後に追加します。既に存在するときは、ポート番号情報を変更します。ポート名称を指定するときは、ポート名称を、/etc/services ファイルに定義します。

AgentPortNo	{ ポート名称   ポート番号 }[改行]
-------------	-----------------------

(例) AgentPortNo 37000  
AgentPortNo icbport

ポート名称を指定するときは、ポート名称を、/etc/services ファイルに定義します。

(例)

icbport	37000/tcp[改行]
---------	---------------

ポート番号は、TELstaff Integrated Control Browser にこの TELstaff を登録した同じポート番号を指定します。

また、ポート番号は、TELstaff Integrated Control Browser サービスが使用しているポートと別のポートを指定します。同じポートを使用すると通信ができなくなります。

この TELstaff を TELstaff Integrated Control Browser で今後使用しない場合は、次のいずれかの操作を行い Web サーバの位置情報を削除してください。

1. ブラウザからこの TELstaff を削除する。この操作では、ブラウザとこの TELstaff が接続状態でなければなりません。
2. 次の telrmwebi コマンドを実行します。

/usr/bin/TELstaff/telrmwebi
-----------------------------

### 6.3.3 TELstaff Integrated Control Browser セットアップ

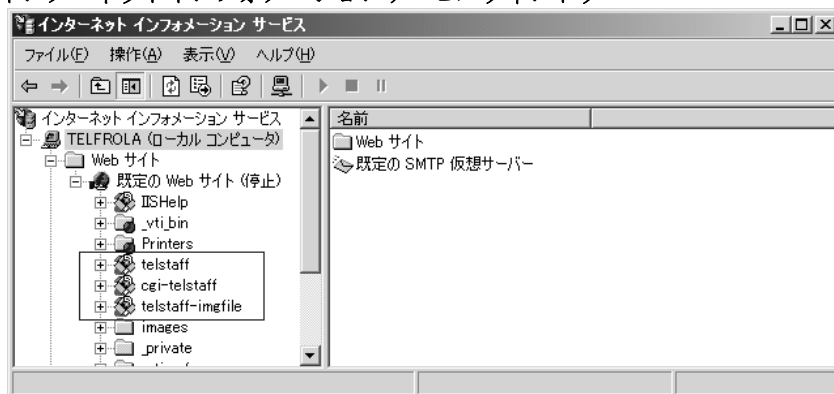
#### (1) Microsoft® Internet Information Server のディレクトリと仮想ディレクトリの確認

Windows Server 2003 では、「管理ツール」のインターネットインフォメーションサービスマネージャからインターネットインフォメーションサービスマネージャウィンドウを開き、下表の telstaff, cgi-telstaff, telstaff-imgfile の3つのエイリアスと各々の参照ディレクトリおよびアクセス権を設定します。

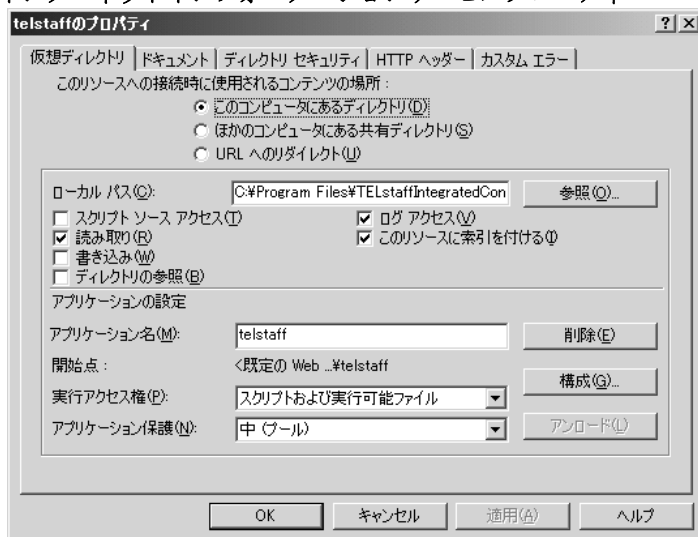
エイリアス	ディレクトリ	アクセス
telstaff	<InstallDir>%html%ja	読み取り
cgi-telstaff	<InstallDir>%cgi	実行・読み取り
telstaff-imgfile	<InstallDir>%ImgFile	読み取り

<InstallDir> : インストールディレクトリを示します

#### ● インターネットインフォメーションサービスウィンドウ



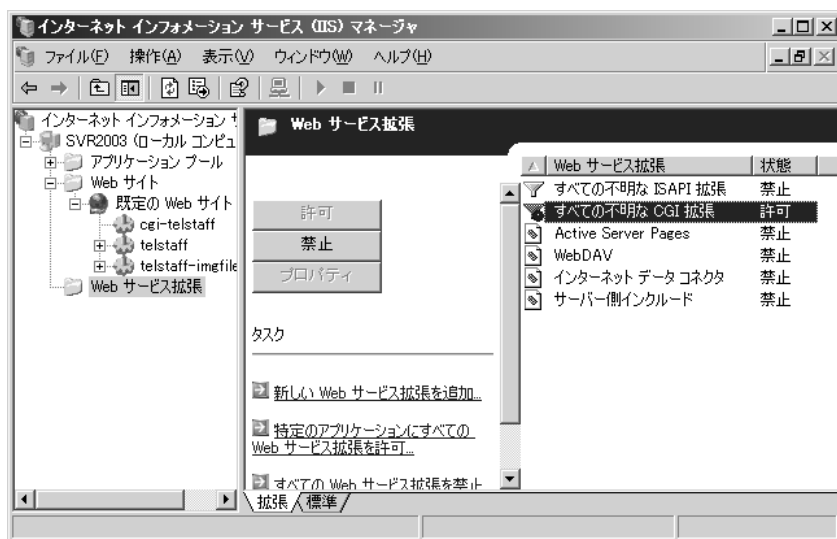
## ● インターネットインフォメーションサービスプロパティ



Windows Server 2003 では、TELstaff Integrated Control Browser をインストールしたディレクトリのプロパティを開き、「セキュリティ」ページで Administrators, Everyone, Users に対してディレクトリのアクセス権限を確認します。各コントロールが全てアクセス許可を与えられていないときは、アクセス許可を与えます。



Windows Server 2003 では、「管理ツール」のインターネットインフォメーションサービスマネージャからインターネットインフォメーションサービスマネージャウィンドウを開き、「すべての不明な CGI 拡張」を許可状態に設定します。



## (2) TELstaff Integrated Control Browser サービスのスタートアップ

管理ツールの「サービス」から「サービス」画面を開き、TELstaff Integrated Control Browser サービスのスタートアップが「自動」に設定されているかを確認します。「自動」に設定されていない場合は「自動」に設定します。サービスが起動状態でないときは TELstaff Integrated Control Browser サービスを起動します。



## (3) ブラウザのインターネットオプションの設定

### ● ローカルエリアネットワーク (LAN) の設定

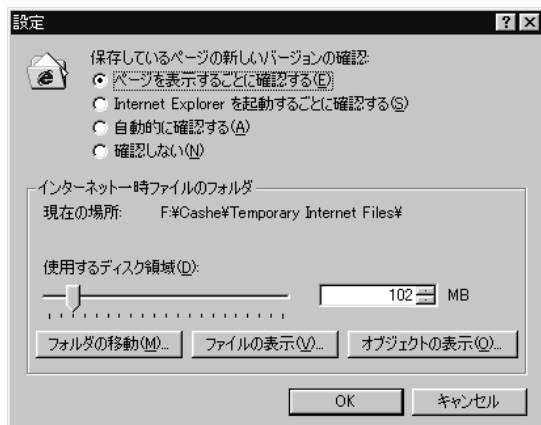
Microsoft® Internet Explorer の「インターネットオプション」ウィンドウまたは、Internet Explorer の「プロパティ」ウィンドウを開きます。“ローカルアドレスには、プロキシサーバを使用しない”をチェックします。

## 6. TELstaff Integrated Control Browser のインストール



### ● インターネット一時ファイルの設定

Microsoft® Internet Explorer の「インターネットオプション」ウィンドウまたは、Internet Explorer の「プロパティ」ウィンドウを開きます。「全般」ページのインターネット一時ファイルの設定 ボタンを押し、「設定」ウィンドウを開きます。“ページを表示することに確認する”をチェックします。バージョンアップインストール、アップデートプログラムインストールをおこなった場合は、インターネット一時ファイルを削除します。



### ● 文字のサイズと文字セットコードの設定

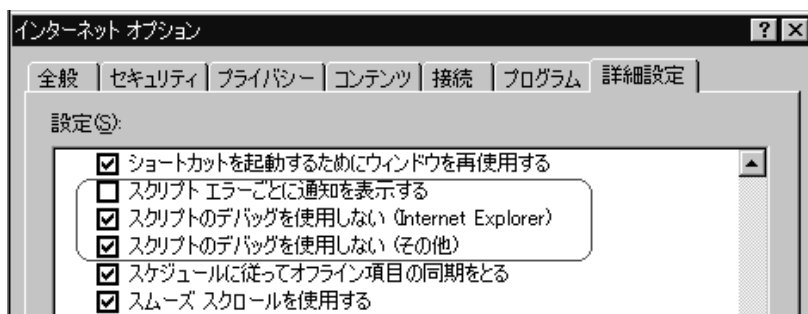
TELstaff Integrated Control Browser ページでは、文字サイズ、フォントおよび文字セットセットは、ブラウザの設定を使用します。文字サイズは、中（推奨）、文字セット（エンコード）は、日本語（シフト JIS）を設定します。一部のページでは、文字サイズ、文字色およびフォントを設定しています。

### ● セキュリティの設定

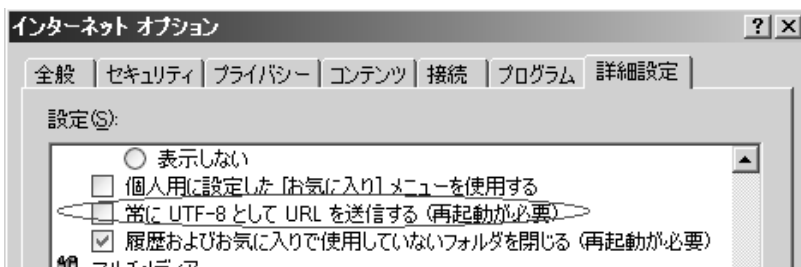
TELstaff Integrated Control Browser ページでは、cgi アプリケーションと cookie を使用しています。このため、cgi アプリケーションが動作できるセキュリティレベルを設定してください。

### ● スクリプトエラーの設定

Microsoft® Internet Explorer の「インターネットオプション」ウィンドウまたは、Internet Explorer の「プロパティ」ウィンドウを開きます。「詳細設定」ページの“スクリプトエラーごとに通知を表示する”のチェックを外し、“スクリプトのデバッグを使用しない”をチェックします。



また、「詳細設定」ページの“常に UTF-8 として URL を送信する”のチェックを外します。



#### ● TELstaff Integrated Control Browser ページ

クライアントから TELstaff Integrated Control Browser ページを開くには、次の URL を使用します。もし、開けないときは、(1)の”telstaff”および”cgi-telstaff”のエイリアス名およびディレクトリが正しく設定されているか確認してください。

`http://サーバ名/telstaff/index.html`

または

`http://IP アドレス/telstaff/index.html`

インストール後の TELstaff Integrated Control Browser へのログインは、インストール時に設定したユーザー名とパスワードを使用します。

#### (4) TELstaff Integrated Control Browser の通信ポートの設定

次に TELstaff Integrated Control Browser の通信設定をおこないます。通信の設定は、スタートメニューの「TELstaff Integrated Control Browser」-「TELstaff Integrated Control Browser」から TELstaff Integrated Control Browser ページを開きます。

開けない場合は

`http://IP アドレス/telstaff/index.html`

で開きます。

TELstaff Integrated Control Browser ページの「メンテナンス」-「システム環境設定」-「環境設定ページ」の“WWW サーバサービス通信ポート番号”でポート番号と IP アドレスを設定し設定ボタンを押します。

ポート番号は、標準で 38000 が表示されます。ネットワーク構成で問題なければ 38000 を使用します。変更が必要な場合は、変更するポート番号を設定し、設定終了後は、TELstaff Integrated Control Browser サービスの再起動をおこないます。

Microsoft® Internet Information Server と同じコンピュータに TELstaff をインストールする場合は、TELstaff Integrated Control Browser で使用するポート番号と TELstaff が使用するポート番号とは異なるポート番号を設定します。

## 6. TELstaff Integrated Control Browser のインストール

システム環境設定 - Microsoft Internet Explorer

システム環境設定 ログインユーザ保守 ホスト設定 環境設定 Help

設定 閉じる

モニター	通知メッセージモニター表示間隔: 1 分 発信モニター表示間隔: 1 分 TELstaff監視モニター表示間隔: 60 分
通信	ターゲットマシンから取った情報の有効期限: 1440 分 ターゲットマシンからの応答タイムアウト時間: 60 秒 WWWサーバサービス通信用ポート番号: 38000
受信メッセージ	通知メッセージ表示最大行数: 20 保存日数: 1 週 ログビューア表示最大行数: 20 メッセージビューア表示最大行数: 20 電源監視ビュー表示最大行数: 20 機器状態ビュー表示最大行数: 20

イントラネット

### (5) ログインユーザの登録

次にTELstaff Integrated Control Browserにログインするユーザーを購入ライセンス数以内で登録します。ユーザー登録は、TELstaff Integrated Control Browserページの「メンテナンス」-「システム環境設定」-「ログインユーザ保守ページ」の新規登録からおこないます。

全てのユーザーを追加した後、ログインユーザー一覧画面の設定ボタンで追加したユーザーを登録します。設定ボタンを押さない限り登録は、おこなわれませんので注意してください。

ログインユーザのプロパティ - Microsoft Internet Explorer

ログインユーザの新規登録 Help

追加 閉じる

ユーザコード	
パスワード	確認:
メールアドレス	
権限	<input type="radio"/> 管理者権限 全ての権限あり <input type="radio"/> 操作権限 マスタメンテ以外の全ての権限あり <input checked="" type="radio"/> 参照権限 参照権限あり
TELstaff登録ユーザコード	
TELstaff登録パスワード	確認:

ページが表示されました

イントラネット



設定項目	設定内容
ユーザーコード	半角英数字，全角でユーザー識別名を指定します。ユーザーコードに空白は使用できません。
パスワードと確認パスワード	半角英数字でパスワードを指定します。パスワードに空白は使用できません。
メールアドレス	メール監視の操作機能を使用するユーザーは，メールアドレスを指定します。
権限	登録するユーザーの使用権限を指定します。 管理者権限：全ての権限 操作権限：ログインユーザー保守以外の全ての権限 参照権限：参照権限
TELstaff 登録ユーザーコード	TELstaff に登録した同じユーザーコード（ユーザー名）を指定します。複数の TELstaff を操作する場合は，全ての TELstaff には，同じユーザーコードを設定します。 TELstaff 登録ユーザーコードは，管理者権限または操作権限で登録するユーザーでパスワードが必要な TELstaff の操作をおこなうときに設定します。
TELstaff パスワード	TELstaff に登録した同じパスワードを指定します。複数の TELstaff を操作する場合は，全ての TELstaff には，同じパスワードを設定します。

## (6) ホストマシンの登録

次にTELstaff Integrated Control Browserの対象にする全てのTELstaff(Enterprise/AE Professional Edition/AE Standard Edition/AE Client)を登録します。ホストマシンの登録は，TELstaff Integrated Control Browserページの「メンテナンス」-「システム環境設定」-「ホスト設定ページ」のホスト追加からおこないます。

ホストの新規登録画面で1つのTELstaff ホストマシンを登録して追加ボタンを押して追加します。追加ボタンを押すとホストマシンとの接続確認がおこなわれます。接続されるとホスト一覧画面の状態欄には“接続中”で表示され，接続できないときは“未接続”で表示されます。“未接続”で表示されるときは，通信設定に誤りがあるか，TELstaff サービスが起動されていないか，またはTELstaff Integrated Control Browser サービスが起動されていないことが考えられます。原因を解決した後，ホスト一覧画面の設定ボタンを押して再度接続確認をおこなってください。全てのホストマシンを追加した後，ホスト一覧画面の設定ボタンで追加したホストマシンを登録します。設定ボタンを押さない限り登録は，おこなわれません。



設定項目	設定内容
ホスト名	ホストマシンを識別する識別名称を半角英数字で指定します。識別名に空白は使用できません。このホスト名は、通信では使用されません。
IP アドレス	TELstaff ホストマシンのアドレスを IP アドレスまたは、ホスト名で指定します。ホスト名で指定する場合は、DNS または、Hosts ファイルに登録しておかなければなりません。
ポート番号	TELstaff と通信するときのポート番号を指定します。5.3.2 で設定したポート番号と同じポート番号を指定します。
TELstaff 種別	Enterprise, AE Standard Edition または AE Client を選択します。AE Professional Edition の場合は、AE Standard Edition を選択します。
OS 種別	TELstaff が稼動する OS を選択します。

### 6.3.4 カスタマイズ

TELstaff Integrated Control Browser ページの背景をカスタマイズできます。お客様が用意した画像ファイルを下表のファイル名で上書きコピーします。

また、ログイン画面のロゴマークをお客様の会社ロゴに変更される場合も、用意された画像を Loginlogo.gif ファイルで作成して上書きコピーします。

説 明	画像ファイル名	所在場所
ログイン画面のロゴ	Loginlogo.gif	X:\¥gif¥login
ログイン画面の背景	WallLogin.gif	X:\¥gif¥login
別ウィンドウ画面背景	wall_Windows.gif	X:\¥gif
親画面上段フレーム背景	wall_top.gif	X:\¥gif
親画面右フレーム下背景	wall_right_d.gif	X:\¥gif
親画面右フレーム上背景	wall_right.gif	X:\¥gif
親画面メニューフレーム背景	wall_left.gif	X:\¥gif
正常メッセージ表示画面背景	wall_normal.gif	X:\¥gif
エラーメッセージ表示画面の背景	wall_error	X:\¥gif
ヘルプ画面の背景画像	wall_help	X:\¥gif

X: TELstaff Integrated Control Browser のインストールディレクトリ¥html¥ja を示す

インストールおよびセットアップが終了しましたら、7章のユーザー登録をおこなってください。

### 6.4 再インストール

TELstaff Integrated Control Browser を再インストールするには、TELstaff Integrated Control Browser サービスを停止し、ログイン中のブラウザを全て閉じておこなってください。

バージョンアップインストール、アップデートプログラムインストールをおこなった場合は、インターネット一時ファイルを削除します。

## 6.5 アンインストール

TELstaff Integrated Control Browser のアンインストールは、次の手順でおこないます。

1. TELstaff Integrated Control Browser のアンインストールを行う前に、TELstaff Integrated Control Browser サービスを停止し、ログイン中のブラウザを全て閉じてください。
2. コントロールパネルの「プログラムの追加と削除」から「TELstaff Integrated Control Browser」を選択し、**変更と削除** ボタンをクリックしてアンインストールを行ってください。  
定義情報などのファイルは、アンインストールでは削除されません。削除する場合は、エクスプローラなどから手動で削除してください。
3. 「6.3 Windows の設定」で設定した項目を手動で元に戻してください。
4. Microsoft® Internet Information Server と同じコンピュータにTELstaffをインストールしている場合は、次のレジストリファイルを実行させてレジストリの再更新をおこないます。

TELstaff インストールディレクトリ¥program¥vspeech.reg
---

5. TELstaff Integrated Control Browser に接続した TELstaff 製品のスタートメニューにある「TELstaff のツール」から「Web サーバ情報の削除」を実行させて接続状態を解除します。

## 7. TELstaff Motion Detector のインストール

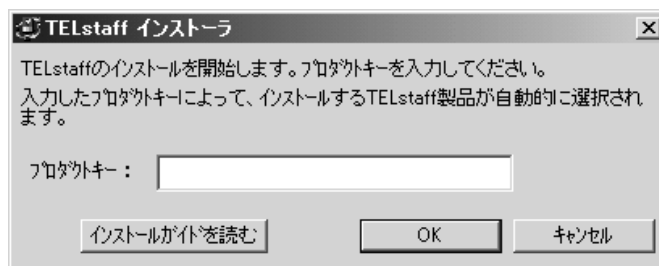
### 7.1 インストールの開始

Windows を Administrators 権限でログオンし、インストール CD-ROM を CD-ROM ドライブに挿入します。「TELstaff インストーラ」ダイアログボックスが表示されるのを待ちます。表示されない場合は、**install.exe** を実行します。評価版をご使用されているときは、先に評価版をアンインストールする必要があります。また TELstaff Motion Detector と TELstaff AE Professional Edition/AE Standard Edition /AE Client を同一環境にインストールする場合は、先に TELstaff AE Professional Edition/AE Standard Edition/AE Client をインストールしてください。TELstaff Motion Detector がインストールされた環境へ TELstaff AE Professional Edition/AE Standard Edition/AE Client をインストールする場合は、TELstaff Motion Detector のサービスを停止してからインストールしてください。

### 7.2 「TELstaff インストーラ」ダイアログボックス

#### (1) プロダクトキーダイアログボックス

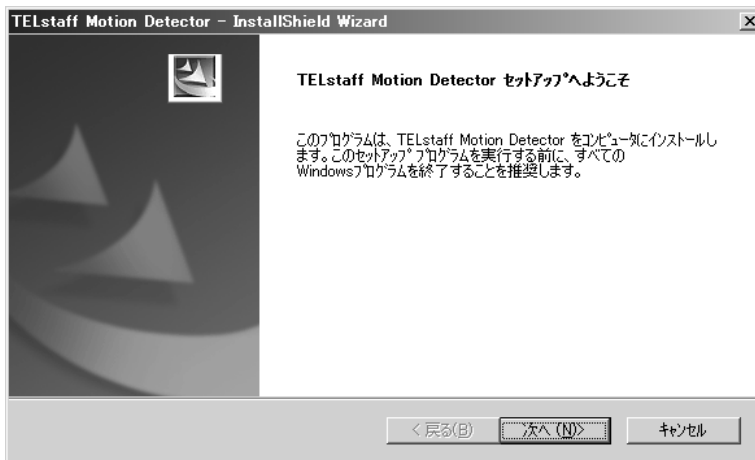
このダイアログボックスでは、TELstaff のプロダクトキーを指定します。製品版ではインストール CD-ROM に添付されているプロダクトキーを指定してください。



**インストールガイドを読む** ボタンをクリックする、またはインストール CD-ROM の README.html ファイルを開きますと、インストールについての詳細な説明があります。詳しくは、インストールガイドを参照してください。

#### (2) 「ようこそ」ウィンドウ

このウィンドウはセットアップ(インストール)手順を紹介し、いくつかの情報を提供します。



ボタンのいずれかを選択してください。

**次へ** 「インストール先の選択」ウィンドウに進み、インストールを継続します。

**キャンセル** 「セットアップの中止」ウィンドウに進み、インストールを取り消します。

### (3) インストール先の選択

このウィンドウでは、TELstaff をインストールする先のディレクトリを選択します。暗号化ソフトウェア導入環境では、暗号化対象外のローカルフォルダにインストールしてください。



ボタンのいずれかを選択してください。

**変更** 「ディレクトリの選択」ウィンドウに進み、インストール・プログラムが選択するディレクトリ以外のディレクトリを選択する事が出来ます。

**戻る** 直前のウィンドウに戻ります。

**次へ** 「インストール準備の完了」のウィンドウに進みます。

**キャンセル** 「セットアップの中止」ウィンドウに進み、インストールを取り消します。

### (4) インストール準備の完了

## 7. TELstaff Motion Detector のインストール



ボタンのいずれかを選択してください。

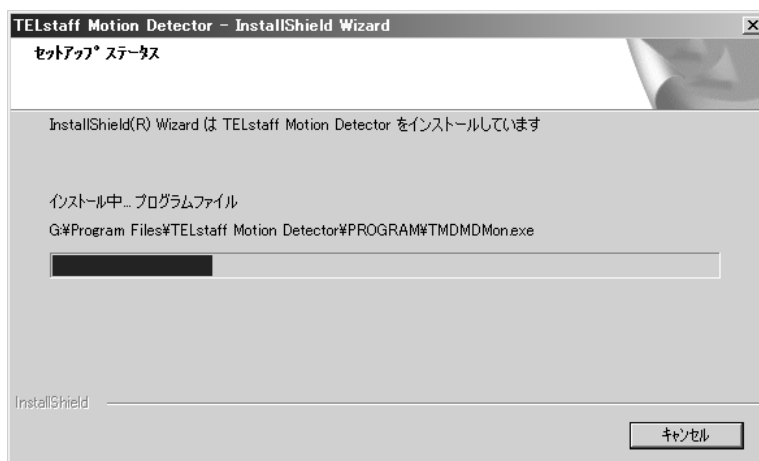
**戻る** 直前のウィンドウに戻ります。

**インストール** インストールを開始します。

**キャンセル** 「セットアップの中止」ウィンドウに進み、インストールを取り消します。

### (5) インストールの開始

インストールを開始すると、以下のようなウィンドウが表示されます。ファイルのコピーが終了するとインストールの完了画面へ進みます。

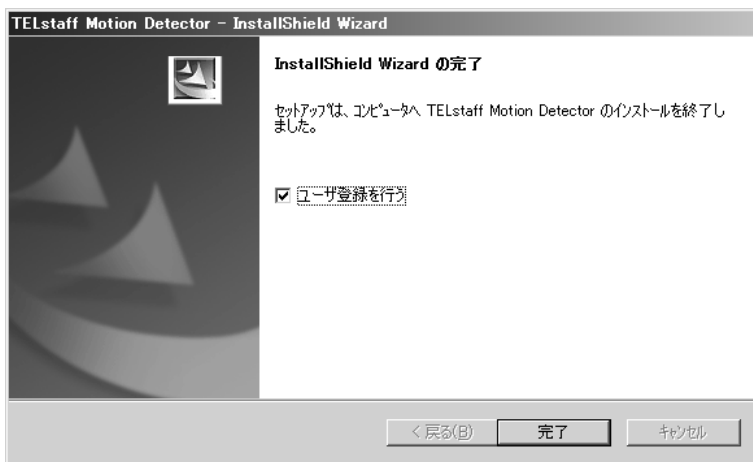


### (6) セットアップの終了

#### ● インストールの完了画面

TELstaff Motion Detector のインストールが終了すると次のウィンドウが表示されます。**完了**ボタンをクリックしてください。

またセットアップ完了後、8章のユーザー登録を行ってください。



### 7.3 Windows の設定

#### (1) 画面プロパティの設定

コントロールパネルの「画面」から画面プロパティを開きます。

画面の色は、Windows XP、Windows Server2003 又は Windows Server2008 では中（16 ビット）を設定します。画面の領域は、1024×768 以上を設定します。カメラ監視モニタウィンドウが画表示できない場合は、1024×768 以上で設定します。

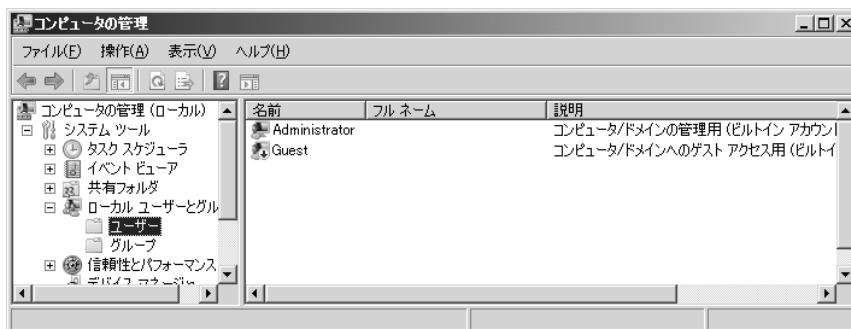


#### (2) サービスアカウントの設定

##### ● TELstaff Motion Detector Driver サービスのサービスアカウント

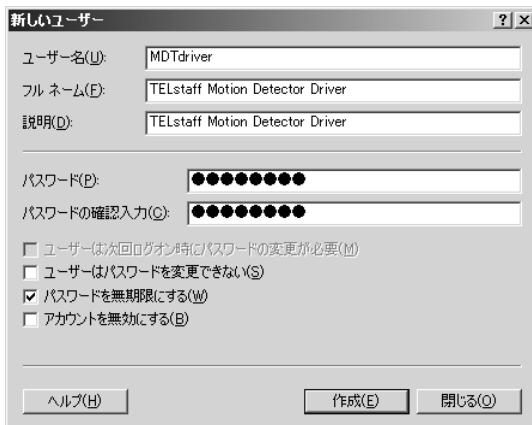
インストールが完了したあと、TELstaff Motion Detector Driver サービスのサービスアカウントを次の手順で設定します。サービスアカウントの設定方法は、Windows Server 2008 を例に説明します。

管理ツールからコンピュータの管理画面を開きます。

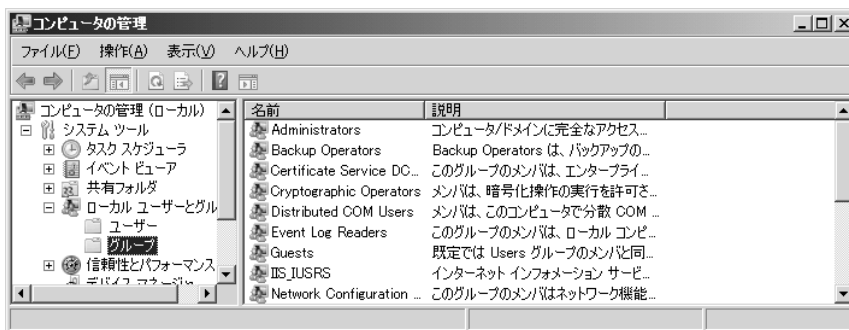


「ローカルユーザーとグループ」の「ユーザー」を選択して TELstaff Motion Detector Driver サービスのサービスアカウントで使用するユーザーアカウントを作成します。



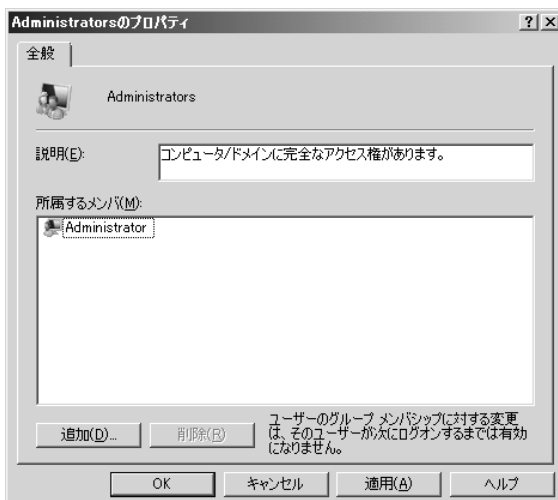


「ローカルユーザーとグループ」の「グループ」を選択します。



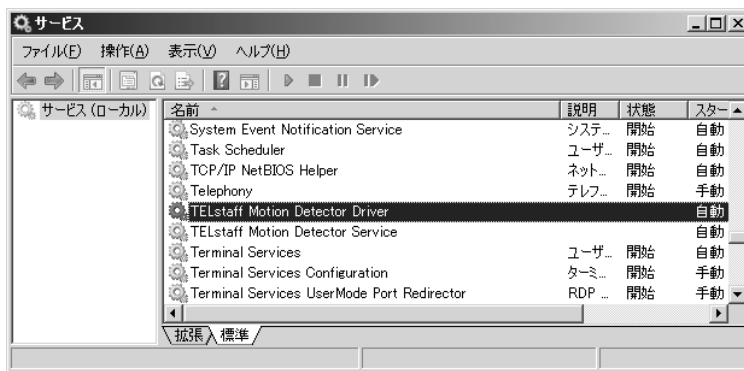
Administrators グループを選択して Administrators のプロパティ画面を開きます。

追加 ボタンを押して Administrators グループに TELstaff Motion Detector Driver サービスのサービアカウントで使用するユーザーアカウントを追加します。



管理ツールの「サービス」から次の画面を開きます。

## 7. TELstaff Motion Detector のインストール



TELstaff Motion Detector Driver サービスのサービスアカウントを設定する TELstaff Motion Detector Driver を選択してサービスプロパティ画面を開きます。

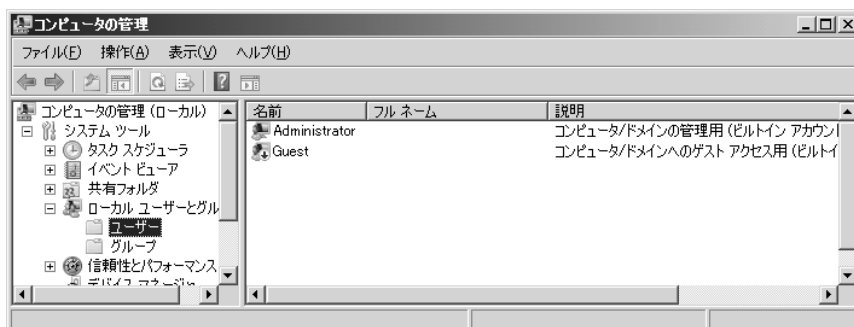
「アカウント」ラジオボタンをチェックして TELstaff Motion Detector Driver サービスのサービスアカウントで使用するユーザーアカウントを指定し、TELstaff Motion Detector Driver サービスを再起動します。



### ● TELstaff Motion Detector Service サービスのサービスアカウント

インストールが完了したあと、TELstaff Motion Detector Service サービスのサービスアカウントを次の手順で設定します。サービスアカウントの設定方法は、Windows Server 2003 を例に説明します。

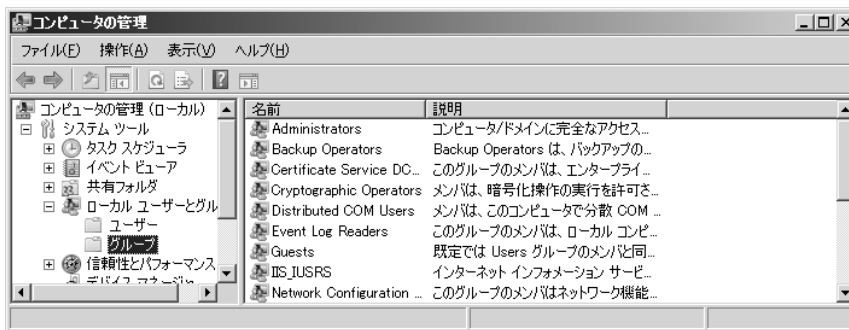
管理ツールからコンピュータの管理画面を開きます。



「ローカルユーザーとグループ」の「ユーザー」を選択して TELstaff Motion Detector Service サービスのサービスアカウントで使用するユーザーアカウントを作成します。



「ローカルユーザーとグループ」の「グループ」を選択します。



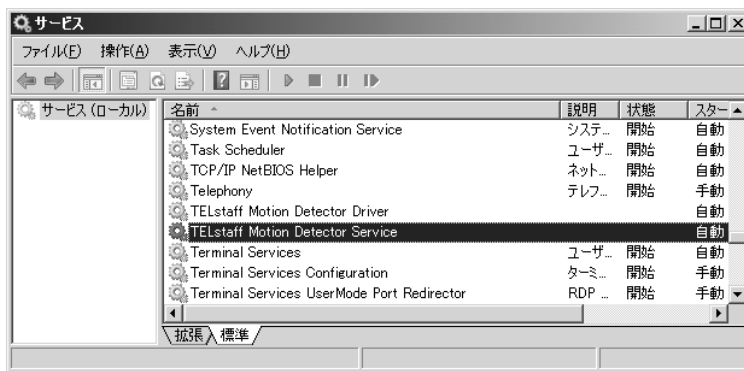
Administrators グループを選択して Administrators のプロパティ画面を開きます。

**追加** ボタンを押して Administrators グループに TELstaff Motion Detector Service サービスのサービスアカウントで使用するユーザーアカウントを追加します。



管理ツールの「サービス」から次の画面を開きます。

## 7. TELstaff Motion Detector のインストール



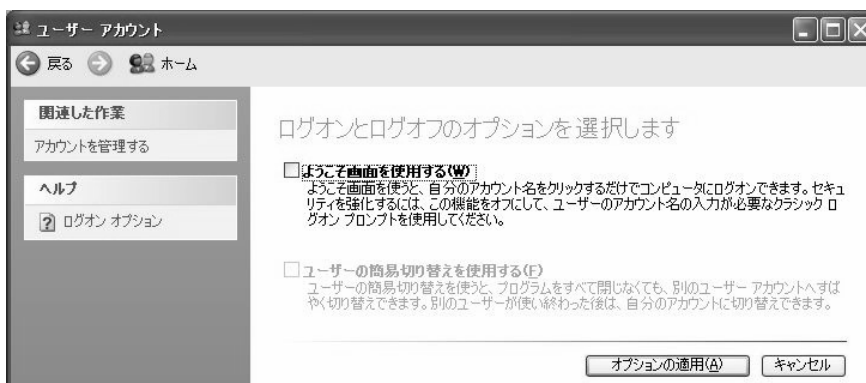
TELstaff Motion Detector Service サービスのサービスアカウントを設定する TELstaff Motion Detector Service を選択してサービスプロパティ画面を開きます。

「アカウント」ラジオボタンをチェックして TELstaff Motion Detector Service サービスのサービスアカウントで使用するユーザーアカウントを指定し、TELstaff Motion Detector Service サービスを再起動します。

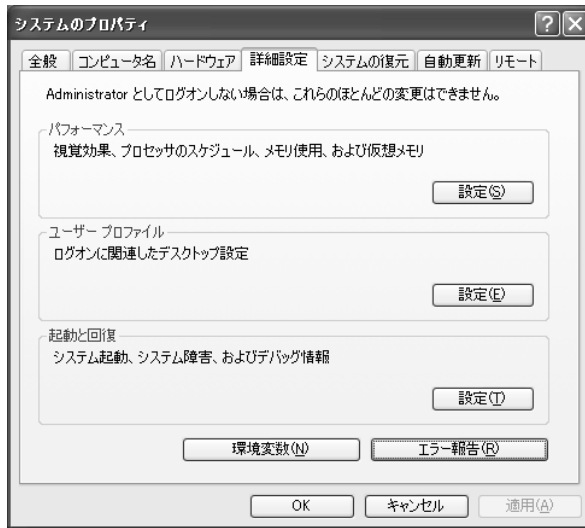


### (3) Windows XP の設定

Windows XP 上で TELstaff Motion Detector 製品を動作させる場合は、シングルユーザー環境（シングルログオン）でご使用ください。シングルユーザー環境で使用するには、「ユーザー アカウント」ダイアログボックスで「ようこそ画面を使用する」のチェックを外します。



次に、マイコンピュータの「システム情報を表示する」からシステムのプロパティ画面を開き  
**エラー報告** ボタンを押してエラー報告画面を開きます。



「エラー報告を無効にする」ラジオボタンをチェックし、「プログラム」チェックボックスのチェックを外します。



#### (4) Windows ファイアウォールの設定

Windows ファイアウォールの利用を選択している場合は、TELstaff が使用する受信ポートを TCP 通信でできるように設定します。

「コントロールパネル」の「Windows ファイアウォール」から Windows ファイアウォール画面で TELstaff が使用する 41000 の受信ポート(TCP)を追加します。受信ポートは、運用に合わせて変更ができます。

## 7.4 アンインストール

TELstaff Motion Detector のアンインストールは、次の手順でおこないます。

1. TELstaff Motion Detector のアンインストールを行う前に、サービス「TELstaff Motion Detector Service」および「TELstaff Motion Detector Driver」を停止し、開いている TELstaff Motion Detector のウィンドウを全て閉じてください。
2. 同一環境に TELstaff AE Professional Edition/AE Standard Edition/AE Client がインストールされている場合は、先に TELstaff AE Professional Edition/AE Standard Edition/AE Client をアンインストールします。
3. TELstaff AE Professional Edition/AE Standard Edition/AE Client がインストールされ

## 7. TELstaff Motion Detector のインストール

ていないことを確認し、コントロールパネルの「プログラムの追加と削除」または「プログラムと機能」から「TELstaff Motion Detector」を選択し、**変更と削除** ボタンまたは「アンインストール」をクリックします。



4. 定義情報などのファイルは、アンインストールでは削除されません。削除する場合は、エクスプローラなどから手で削除してください。
5. 「7.3 Windows の設定」で設定した項目を手動で元に戻してください。

## 8. ユーザー登録方法

日立ソリューションズ@Service24をご購入頂きましたお客様は、サポートサービスを開始するために、お客様登録（ユーザー登録）が必要となります。同梱された「日立ソリューションズ@Service24 サービス利用ガイド」に従ってユーザー登録を行ってください。ユーザー登録が行われませんとサポートサービスを受けられませんのでご注意ください。

サポートサービスの内容につきましては、「TELstaff 製品サポートサービス実施要領」をご確認ください。

お客様情報登録サイト：<https://service24.hitachi-solutions.co.jp/Support/NewCustomer>

@Service24 Web サイト：<https://service24.hitachi-solutions.co.jp>

## 9. その他のセットアップ

### 9.1 ダイヤルアップ接続の構成設定

ダイヤルアップネットワーク接続でインターネット接続事業者（プロバイダ）の SMTP メールサーバを使用してメール発信する場合、Windows コマンドの `rasphone` コマンドでダイヤルアップ接続を構成しておく必要があります。

ダイヤルアップ接続の構成は、次の手順で行います。ダイヤルアップ接続の構成方法は、Windows 2000 Server を例に説明します。

#### (1) モデムの設定

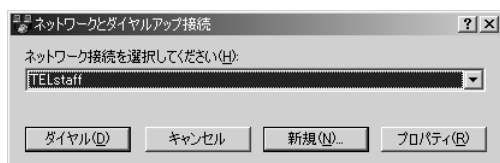
コントロールパネルの「電話とモデムのオプション」から電話とモデムのオプション画面を開き、ダイヤルアップネットワーク接続で使用するモデムを追加します。

ダイヤルアップネットワーク接続で使用するモデムは、TELstaff 製品と共用使用できません。モデムの追加方法は、モデムに付属されている取り扱い説明書を参照してください。

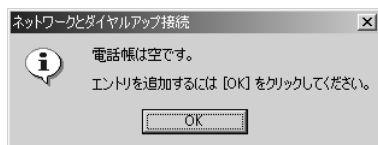
#### (2) ダイヤルアップ接続の設定

Windows コマンドの `rasphone` コマンドを実行します。

既にダイヤルアップ接続の構成を行っている場合は、次のネットワークとダイヤルアップ接続画面が表示されます。**新規**ボタンを押して TELstaff 製品で使用するダイヤルアップ接続の構成を行います。

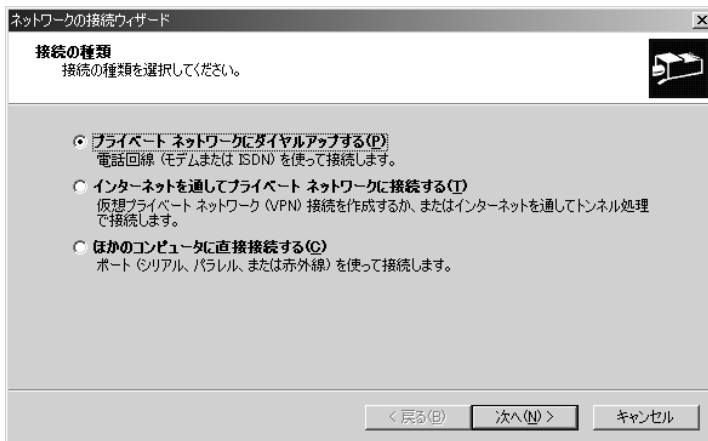


ダイヤルアップ接続の構成を一度も行っていない場合、次の確認画面が表示されます。確認画面では、**OK**ボタンを押してネットワークの接続ウィザード画面に進みます。

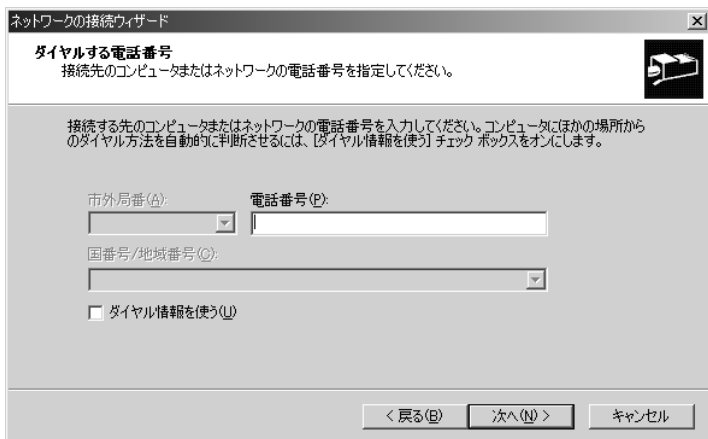


ネットワークの接続ウィザード画面では、「プライベートネットワークにダイヤルアップする」ラジオボタンをチェックし、**次へ**ボタンで次の画面に進みます。

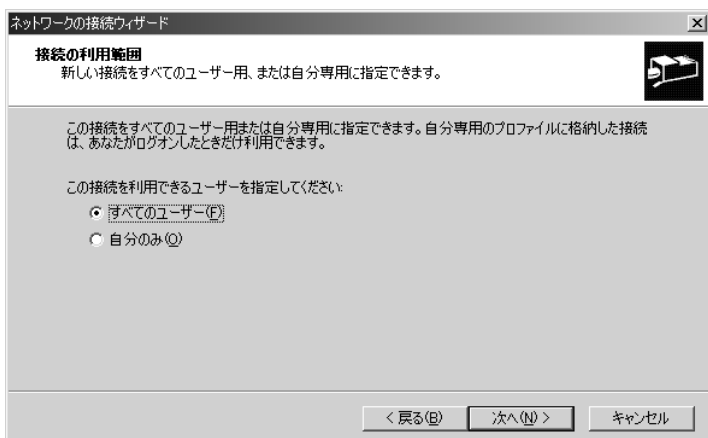




電話番号は入力しないで、**次へ** ボタンで次の画面に進みます。

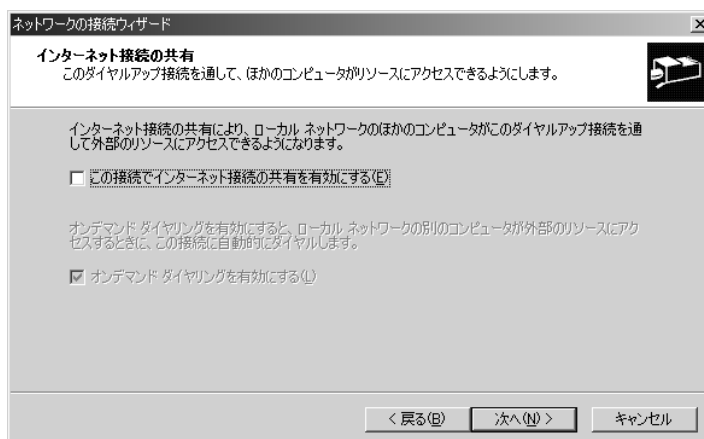


「すべてのユーザー」 ラジオボタンをチェックし、**次へ** ボタンで次の画面に進みます。

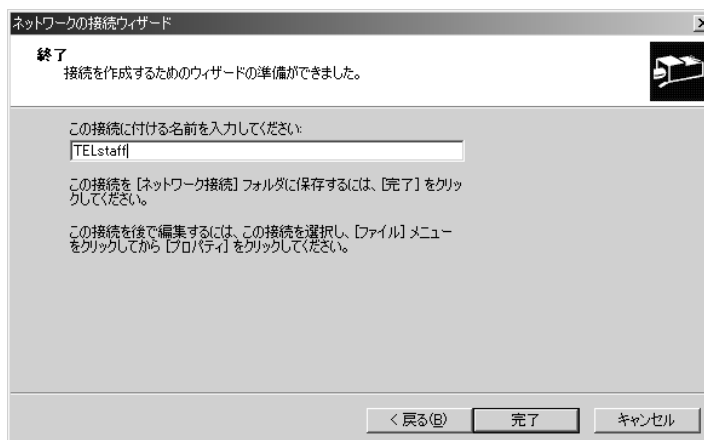


**次へ** ボタンで次の画面に進みます。

## 9. その他のセットアップ



TELstaff 製品で使用するダイヤルアップネットワーク接続の接続名を半角の英数字文字で入力し、**完了** ボタンを押してネットワークとダイヤルアップ接続画面に進みます。



ネットワークとダイヤルアップ接続画面の**プロパティ** ボタンを押してプロパティ画面を表示します。



「全般」 ページを開き、「接続時に通知領域にアイコンを表示する」のチェックを外し、**OK** ボタンを押します。



「オプション」ページを開き、「接続中に進行状況を表示する」のチェックを外し、**OK** ボタンを押します。



### (3) ダイヤルアップ接続の確認

Windows コマンドの rasphone コマンドを実行します。

ネットワークとダイヤルアップ接続画面で**ダイヤル**ボタンを押してダイヤルアップネットワーク接続の確認を行います。



ユーザー名、パスワード、接続先の電話番号を入力して**ダイヤル**ボタンを押して接続確認をします

## 9. その他のセットアップ



### (4) ローカル IP ルーティングの設定

ネットワークカメラのネットワークの設定を行った後、ダイヤルアップネットワーク接続中でもネットワークカメラのローカル IP アドレスが参照できるように Windows コマンドの route コマンドで IP ルーティングを設定します。

## 9.2 RS-232C-Ethernet コンバータの設定- PHN-S をご使用の場合

### 9.2.1 ファームウェアの更新

製造元より最新のファームウェアが提供されていますので最新のファームウェアにアップデートすることをお勧め致します。

### 9.2.2 メッセージ表示ボードで使用する場合の設定方法

RS-232C-Ethernet コンバータ (PHN-S) を使用するには、IP アドレスや通信ポートなどの設定が必要になります。次の手順で IP アドレスや通信ポートなどの必要な項目を設定してください。設定終了後は、動作モード設定スイッチを 0 (運転モード) に設定してください。

#### (1) 初期設定ネットワークへの接続

RS-232C-Ethernet コンバータ (PHN-S) を使用するネットワークに接続するために PHN-S の初期設定を行います。初期設定方法は、付属の取り扱い説明書を参照してください。

#### (2) 「PHN Manager」のインストール

付属の「PHN Manager」をパソコンにインストールします。インストール方法は、取り扱い説明書を参照してください。

#### (3) 設定

PHN Manager を使用するか、又は telnet を使用して次の項目を設定します。PHN Manager の使用方法や telnet による設定方法については、付属の取り扱い説明書を参照してください。

設定項目	設定内容
サーバ/クライアント	サーバ
ユニット IP	使用する IP アドレス
ユニットポート	使用するポート番号
サブネットマスク	サブネットマスク
ボーレート	9600
通信監視	「無」
接続切替	「有」

### 9.2.3 接点入力ユニットで使用する場合は設定方法

RS-232C-Ethernet コンバータ (PHN-S) を使用するには、IP アドレスや通信ポートなどの設定が必要になります。次の手順で IP アドレスや通信ポートなどの必要な項目を設定してください。設定終了後は、動作モード設定スイッチを 0 (運転モード) に設定してください。

#### (1) 初期設定ネットワークへの接続

RS-232C-Ethernet コンバータ (PHN-S) を使用するネットワークに接続するために PHN-S の初期設定を行います。初期設定方法は、付属の取り扱い説明書を参照してください。

#### (2) 「PHN Manager」のインストール

付属の「PHN Manager」をパソコンにインストールします。インストール方法は、取り扱い説明書を参照してください。

#### (3) 設定

##### ● 接点入力ユニットを「ポーリングモード」で使用する時の設定内容

PHN Manager を使用するか、又は telnet を使用して次の項目を設定します。PHN Manager の使用方法や telnet による設定方法については、付属の取り扱い説明書を参照してください。

設定項目	設定内容
サーバ/クライアント	サーバ
ユニット IP	使用する IP アドレス
ユニットポート	使用するポート番号
サブネットマスク	サブネットマスク
ボーレート	9600
通信監視	「無」
接続切替	「有」

##### ● 接点入力ユニットを「イベントモード 1」または「イベントモード 2」で使用する時の設定内容

PHN Manager を使用するか、又は telnet を使用して次の項目を設定します。PHN Manager の使用方法や telnet による設定方法については、付属の取り扱い説明書を参照してください。

設定項目	設定内容
サーバ/クライアント	クライアント
ユニット IP	使用する IP アドレス
ユニットポート	使用するポート番号
サーバ IP	TELstaff サーバの IP アドレス
サーバポート	TELstaff サーバのポート番号
サブネットマスク	サブネットマスク
ボーレート	9600
通信監視	「無」
接続切替	「有」

## 9.3 RS-232C-Ethernet コンバータの設定- IT-C10RE をご使用の場合

### 9.3.1 信号灯・回転灯・メッセージ表示ボードで使用する場合

#### (1) ネットワークに接続して設定する場合

直接 Windows に接続する場合は、10BASE-T クロスケーブルで接続します。HUB に接続する場合は、10BASE-T ストレートケーブルで接続します。コントロールパネルの「ネットワーク」から「プロトコル」を選択し、TCP/IP プロトコルプロパティを開き、デフォルトゲートウェイを Windows の IP アドレスと同じにします。telnet でコンバータの標準 IP アドレスでコンバータにログインします。コンバータの標準 IP アドレスは、取り扱い説明書を参照してください。

## (2) RS232C に接続して設定する場合

Windows の RS232C とコンバータの RS232C とをクロスケーブルで接続します。後面の MODE 設定スイッチを” CON” にしてターミナルソフトでログインします。ターミナルソフトの通信速度は、19200bps に設定します。設定終了後は、後面の MODE 設定スイッチを” NOM” にします。

## (3) 設定内容

コンバータの設定では、次の項目を設定します。設定情報を下に示します。設定の操作方法について取り扱い説明書を参照してください。

設定後信号灯が動作しない場合は、PC をリブートすることで動作する場合があります。

- IP アドレス を指定します。
- TCP/IP ポート番号 を指定します。
- ゲートウェイアドレスが必要な場合は、ゲートウェイアドレスを指定します。
- サブネットマスクの設定が必要な場合は、サブネットマスクを設定します。
- 接続モードを **ServerMode** モードに設定します。
- RS232C 通信速度を **9600** に設定します。

```
<<<<< Current Configuration >>>>>
<<< Ethernet >>>
< IP Address >      < Net Mask >      < Gateway Address >
xxx.xxx.xxx.xxx    255.255.255.0      0.0.0.0
< Connect Mode >    < TCP Port Num. >    < Inactivity >
Server Mode        nnnnn             180
<<<< RS-232C >>>>
< Baud Rate >      < Bit >      < Parity >      < Signal ER >  < Signal RS >
9600                8          None          ON          ON
< Flow Control >    < Delimiter >    < Delimiter Code (hex) >
None                None
```

### 9.3.2 接点入力ユニットで使用する場合

#### (1) ネットワークに接続して設定する場合

直接 Windows に接続する場合は、10BASE-T クロスケーブルで接続します。HUB に接続する場合は、10BASE-T ストレートケーブルで接続します。コントロールパネルの「ネットワーク」から「プロトコル」を選択し、TCP/IP プロトコルプロパティを開き、デフォルトゲートウェイを Windows の IP アドレスと同じにします。telnet でコンバータの標準 IP アドレスでコンバータにログインします。コンバータの標準 IP アドレスは、取り扱い説明書を参照してください。

#### (2) RS232C に接続して設定する場合

Windows の RS232C とコンバータの RS232C とをクロスケーブルで接続します。後面の MODE 設定スイッチを” CON” にしてターミナルソフトでログインします。ターミナルソフトの通信速度は、19200bps に設定します。設定終了後は、後面の MODE 設定スイッチを” NOM” にします。

## (3) 設定内容

### ● 接点入力ユニットを「ポーリングモード」で使用する時の設定内容

コンバータの設定では、次の項目を設定します。設定情報を下に示します。設定の操作方法について取り扱い説明書を参照してください。

- IP アドレス を指定します。
- TCP/IP ポート番号 を指定します。
- ゲートウェイアドレスが必要な場合は、ゲートウェイアドレスを指定します。
- サブネットマスクの設定が必要な場合は、サブネットマスクを設定します。
- 接続モードを **ServerMode** モードに設定します。
- RS232C 通信速度を **9600** に設定します。

```

<<<<< Current Configuration >>>>>
<<< Ethernet >>>
< IP Address >      < Net Mask >      < Gateway Address >
xxx.xxx.xxx.xxx    255.255.255.0      0.0.0.0
< Connect Mode >    < TCP Port Num. >    < Inactivity >
Server Mode        nnnnn             180
<<< RS-232C >>>
< Baud Rate >      < Bit >      < Parity >      < Signal ER >    < Signal RS >
9600               8          None          ON             ON
< Flow Control >    < Delimiter >    < Delimiter Code (hex) >
None               None

```

● 接点入力ユニットを「イベントモード1」で使用する時の設定内容

コンバータの設定では、次の項目を設定します。設定情報を下に示します。設定の操作方法について取り扱い説明書を参照してください。

- IP アドレス を指定します。
- TCP/IP ポート番号 を指定します。
- ゲートウェイアドレスが必要な場合は、ゲートウェイアドレスを指定します。
- サブネットマスクの設定が必要な場合は、サブネットマスクを設定します。
- 接続モードを **ClientMode** モードに設定します。
- サーバアドレスに接点入力監視機能を使用する TELstaff AE Professional Edition/AE Standard Edition の IP アドレスを指定します。
- RS232C 通信速度を **9600** に設定します。

```

<<<<< Current Configuration >>>>>
<<< Ethernet >>>
< IP Address >      < Net Mask >      < Gateway Address >
xxx.xxx.xxx.xxx    255.255.255.0      0.0.0.0
< Connect Mode >    < Server Address >    < TCP Port Num. >    < Inactivity >
Client Mode        xxx.xxx.xxx.xxx      nnnnn             180
<<< RS-232C >>>
< Baud Rate >      < Bit >      < Parity >      < Signal ER >    < Signal RS >
9600               8          None          ON             ON
< Flow Control >    < Delimiter >    < Delimiter Code (hex) >
None               None

```

● 接点入力ユニットを「イベントモード2」で使用する時の設定内容

コンバータの設定では、次の項目を設定します。設定情報を下に示します。設定の操作方法について取り扱い説明書を参照してください。

- IP アドレス を指定します。
- TCP/IP ポート番号 を指定します。
- ゲートウェイアドレスが必要な場合は、ゲートウェイアドレスを指定します。
- サブネットマスクの設定が必要な場合は、サブネットマスクを設定します。
- 接続モードを **DemandMode** モードに設定します。
- RS232C 通信速度を **9600** に設定します。

```

<<<<< Current Configuration >>>>>
<<< Ethernet >>>
< IP Address >      < Net Mask >      < Gateway Address >
xxx.xxx.xxx.xxx    255.255.255.0      0.0.0.0
< Connect Mode >    < TCP Port Num. >    < Inactivity >
Demand Mode        nnnnnn          180
<<< RS-232C >>>
< Baud Rate >      < Bit >      < Parity >      < Signal ER >    < Signal RS >
9600                8          None          ON             ON
< Flow Control >    < Delimiter >    < Delimiter Code (hex) >
None                None

```

## 9.4 ネットワーク対応型パトランプの設定

ネットワーク対応型パトランプ（PHN-3FB, PHN-R）の設定方法を以下に示します。

### 9.4.1 ファームウェアの更新

製造元より最新のファームウェアが提供されていますので最新のファームウェアにアップデートすることをお勧め致します。

### 9.4.2 設定方法

RS-232C-Ethernet コンバータ（PHN-3FB/PHN-R）を使用するには、IP アドレスや通信ポートなどの設定が必要になります。次の手順で IP アドレスや通信ポートなどの必要な項目を設定してください。設定終了後は、動作モード設定スイッチを 0（運転モード）に設定してください。

#### (1) 初期設定ネットワークへの接続

RS-232C-Ethernet コンバータ（PHN-3FB/PHN-R）を使用するネットワークに接続するために PHN-3FB/PHN-R の初期設定を行います。初期設定方法は、付属の取り扱い説明書を参照してください。

#### (2) 「PHN Manager」のインストール

付属の「PHN Manager」をパソコンにインストールします。インストール方法は、取り扱い説明書を参照してください。

#### (3) 設定

PHN Manager を使用するか、又は telnet を使用して次の項目を設定します。PHN Manager の使用方法や telnet による設定方法については、付属の取り扱い説明書を参照してください。

設定項目	設定内容
ユニット IP	使用する IP アドレス
ユニットポート	使用するポート番号
サブネットマスク	サブネットマスク
通信監視	「無」
接続切替	「有」

#### (4) 動作確認

設定が終了しましたら、CD に付属のサンプルプログラムで動作確認を行います。サンプルプログラムの所在場所を下表に示します

種類	サンプルプログラム	所在場所
PHN-3FB	SamplePHN_3FB.exe	CD-ROM:¥Sample¥Phn_3fb
PHN-R	SamplePHN_R.exe	CD-ROM:¥Sample¥PHN_R



## 9.5 トリガフォンのご使用準備

ご購入後は、デュップスイッチを下表のように設定してください。工場出荷状態では、下表に設定されています。詳しくは、取り扱い説明書を参照してください。

TP1000	TP1000/II※1
デュップスイッチ(DSW)の1番スイッチをOFF(下)	デュップスイッチ1(DSW1)の1番スイッチをON(上)
設定は必要ありません	デュップスイッチ2(DSW2)の8番スイッチをON(上)

※1：TP1000/IIをTP1000モード使用する場合は、デュップスイッチ2の5番スイッチ(DSW2-5)をOFF(下)にして使用してください。

トリガフォンとモデムを同じ公衆回線で使用するときは、モデムは発信専用で使用してください。モデムの設定を受信または受発信で使用されますとトリガフォンへの発信ができなくなります。

携帯電話で受信するとき、場合によってはリングバックトーン検出時間を長めに設定する必要があります。設定方法については、TriggerPhone(TP1000)または、TriggerPhone(TP1000/II)USER'S MANUALを参照ください。

なお、トリガフォンが使用できない場合は次に原因が考えられます。

1. TP1000/IIではデュップスイッチ1の1番スイッチ(DSW 1-1)をOFF(下)になっている。TP1000/Iはデュップスイッチの1番スイッチ(DSW-1)をON(上)になっている。
2. 電話通知ファイルのファイル拡張子が、tp 以外。
3. RS232C と接続するケーブルが、クロスケーブルでないか、またはRS232C が使用できない。
4. ハードウェアフロー制御を使用できないRS232C インターフェースカードを使用している。この場合、ハードウェアフロー制御を使用しないカスタマイズが必要です。(UNIX)
5. 電話回線をモデムとトリガフォンで共用する場合は、モデムの属性を「受信」または「受発信」で設定している。
6. Windows のRS232C プロパティでフロー制御を設定している。フロー制御は、（なし）に設定してください。
7. トリガフォンの通信速度設定が9600bps 以外である。出荷時の初期設定は9600bps です。

## 9.6 接点入力ユニット（PW-501）のご使用準備

TELstaff AE Professional Edition 05-05 以降で、シスメックス R A株式会社製の接点入力ユニット（PW-501）を使用する場合は、事前に IP アドレスなどの初期情報を設定しておく必要があります。その上で PC と WWW ブラウザを使用して接点入力ユニットに接続し、WWW ブラウザに表示される[アプリケーション動作パラメータの設定、参照]ー[接点入出力転送設定]の項目から下記事項を設定します。

設定変更は、PC とシリアル接続、または、ネットワーク接続して行います。接点入力ユニットの取扱説明書をご参照下さい。下記の設定が TELstaff と連携する際に必要な設定になります。なお、[アプリケーション動作パラメータの設定、参照]ー[シリアル転送設定]の[自ポート番号]と、[アプリケーション動作パラメータの設定、参照]ー[接点入出力転送設定]の[自ポート番号]は、異なるポート番号を指定してください。

● ポーリングモードの場合

設定項目	設定内容
接続方法	サーバ
自ポート番号	機器の待ち受けポート番号
入力データ定期通報	0

● イベントモード1の場合

設定項目	設定内容
接続方法	クライアント
宛先 IP アドレス	TELstaffPC の IP アドレス
宛先ポート番号	接点入力監視で設定したポート番号
クライアント接続	常時接続
無通信監視タイマー	0
入力データ変化通報	有効
入力データ通報マスク	(有効)監視接点に 1

● イベントモード2の場合

設定項目	設定内容
接続方法	クライアント
宛先 IP アドレス	TELstaffPC の IP アドレス
宛先ポート番号	接点入力監視で設定したポート番号
クライアント接続	通信時接続
無通信監視タイマー	通信切断タイマー(秒)
入力データ変化通報	有効
入力データ通報マスク	(有効)監視接点に 1

## 9.7 メッセージ表示ボードのご使用準備

(1) AC 電源コードの接続

メッセージ表示ボード背面の端子台カバーを取り外し、端子台の「AC100V」の端子台ねじ（2箇所）に電源コードを取り付けてください。

(2) 設定スイッチの変更

メッセージ表示ボード背面の端子台カバーを取り外し、設定スイッチ2（DSW2）の7を ON 状態にしてください。設定スイッチの操作方法は、メッセージ表示ボード付属の取り扱い説明書を参照してください。

(3) メッセージ表示ボードの接続

メッセージ表示ボードのシリアルポートと Windows パソコンのシリアルポートを RS-232C クロスケーブルで接続してください。

(4) 「VM-WinR」のインストール

付属の「VM-WinR」を、メッセージ表示ボードを接続したパソコンにインストールします。インストール方法は、メッセージ表示ボード付属の取り扱い説明書を参照してください。

(5) 初期設定データの作成

VM-WinR を使用して次の登録プロジェクトを作成してください。VM-WinR の使用方法については、メッセージ表示ボード付属の取り扱い説明書を参照してください。

VM-WinR のタブ名称	設定項目	設定内容
「プロジェクト情報」	表示器名称	「VM(S)96A-108TE」
	プロジェクト名	(任意の名称)
	用途設定	「情報板」
	動作モード	「通信モード」
	動作方式	「VSN 準拠」 「固定アドレス」
「通信詳細設定」	受信方式	「ENQ+ID+ESC+MODE+Ax+Dx+CR」
	返信方式	「ACK or NAK」
	送信方式	「STX+ID+Dx+CR+ETX」
	読み出し/出力モード	「読み出し」
「通信ポート設定」	ボーレート	「9600bps」
	ストップビット	「1」
	データ長	「8」
	パリティ	「なし」

**(6) 初期設定データの送信**

以下の通信設定のもと、VM-WinR を使用してデータをメッセージ表示ボードに送信してください。VM-WinR の使用方法については、メッセージ表示ボード付属の取り扱い説明書を参照してください。

設定項目	設定内容
通信ポート	(任意のポート名)
ボーレート	「38400」
ストップビット	「1」
データ長	「8」
パリティ	「偶数」

**(7) 設定スイッチの戻し**

メッセージ表示ボード背面の端子台カバーを取り外し、設定スイッチ 2 (DSW2) の 7 を OFF 状態にしてください。設定スイッチの操作方法は、取り扱い説明書を参照してください。

**(8) コンバータの設定**

メッセージ表示ボードをネットワーク接続する場合はコンバータ (IT-C10RE または PHN-S) が必要です。コンバータの設定方法は、「9.3 RS-232C-Ethernet コンバータの設定- IT-C10RE」または「9.2 RS-232C-Ethernet コンバータの設定- PHN-S」以下を参照してください。

## 9.8 UNIX/Linux で RS232C を使用する場合の準備

モデム、トリガフォン、リレー制御器を RS232C に接続する場合、接続する RS232C が `getty` プロセスなど他のプロセスで使用していないかを確認ください。他のプロセスで使用中ですと、接続する RS232C を TELstaff で使用できませんので、他のプロセスを停止させてください。

UNIX では、RS232C の出力が特殊なものがあります。この場合、コンピュータメーカー純正のインターフェースケーブルを併用してください。

UNIX では、ご使用する RS232C インターフェースカードがハードウェアフロー制御を使用できないものがあります。ハードウェアフロー制御を使用できない RS232C インターフェースカードを使用しますと TELstaff は、RS232C との通信ができません。この場合、次の手順で TELstaff の設定情報を変更してください。

1. TELstaff をインストールします。
2. `/usr/lib/TELstaff/` ディレクトリ下にある `.config` ファイルの最終行に次のパラメタを追加してください。

<code>CTS_control 0[改行]</code>
--------------------------------

3. TELstaff デーモンを起動（再起動）します。

RS232C の動作検証方法などの詳しいことは、TELstaff ホームページをご覧ください。

## 10. メッセージ

CD-ROM から UNIX/Linux 対応製品をインストールする場合に表示されるメッセージを示します。

ERROR: Because of different system, it is unable to intall.	システムが違うためインストールできません。
ERROR: Failed installing TELstaff. code=エラー情報 1 subcode=エラー情報 2	TELstaff のインストールに失敗しました。
ERROR: Getting OS information failed. Stop installing.	OS 情報の取得に失敗したためインストールを中止します。
ERROR: The Install Key Code which you've input is wrong. Please check it again.	プロダクトキーが不正です。
ERROR: Unable to make system environment. Stop installing. code=エラー情報 1 subcode=エラー情報 2	システム環境の作成ができないためインストールを終了します。
Starting install. Please input the Install Key Code.	TELstaff のインストールを開始します。プロダクトキーを入力してください。
Which you are going to install of TELstaff Product will be automatically selected by your input Install Key Code.	入力したプロダクトキーによって、インストールする TELstaff 製品が自動的に選択されます。

《他社所有名称に対する表示》

UNIX は、X/Open Company Limited がライセンスしている米国ならびに他の国における登録商標です。

Linux は、Linus Torvalds の米国およびその他の国における登録商標あるいは商標です。

Motif は、Open Software Foundation, Inc. の商標です。

OSF/1, OSF/Motif, Motif は、Open Software Foundation, Inc. の商標です。

Red Hat は、米国およびその他の国における Red Hat, Inc. の商標または登録商標です。

X Window System は、米国 X Consortium, INC. が開発したソフトウェアです。

X/Open は、X/Open Company Limited の英国ならびに他の国における登録商標です。

HP は、米国 Hewlett-Packard Company の会社名です。

HP-UX は、米国 Hewlett-Packard Company のオペレーティングシステムの名称です。

HP9000 は、米国 Hewlett-Packard Company の商品名称です。

H9000, H9000V, 3050RX, 3500 は、株式会社 日立製作所の商品名称です。

Sun は、米国での米国 Sun Microsystems, Inc. の登録商標です。

SPARCserver, SPARCstation, SPARCcenter は、米国 Sun Microsystems, Inc. の商品名称です。

Solaris は、米国 Sun Microsystems, Inc. の商品名称です。

Solaris 対応製品には、米国サン・マイクロシステムズ社が著作権を有している部分が含まれています。

Solaris 対応製品には、ユニックス・システム・ラボラトリーズ社が著作権を有している部分が含まれています。

SCD 適合ロゴを含むすべての SPARC 商標は、米国における米国 SPARC International, Inc. の商標または登録商標です。SPARC 商標が付いた製品は、米国 Sun Microsystems, Inc. が開発したアーキテクチャに基づくものです。

Microsoft® は、米国 Microsoft Corp. の登録商標です。

Windows Server 2003(R), Windows Vista(R), Windows Server 2008(R) は、米国 Microsoft Corporation の米国およびその他の国における登録商標です。

HP Software および HP Network Node Manager software は、米国 Hewlett-Packard Company の米国および他の国々における商品名称です。

JP1/Cm2 は、株式会社日立製作所の商品名です。

TriggerPhone, トリガフォンは株式会社 アバール長崎の商品名称です。

IT-C10RE は、株式会社日立製作所（旧 日立インフォメーションテクノロジー）の商品名です。

PHN-3FB, PHN-R, PHN-S は、株式会社パトライトの商品名です。

TELstaff, TELstaff Enterprise, TELstaff Motion Detector, TELstaff Integrated Control Browser は株式会社日立ソリューションズの登録商標です。

ボイスソムリエ マリアージュ ランタイムは、日立ビジネスソリューション株式会社の登録商標です。

---

## お問い合わせ

---

ご購入後のお問い合わせは、日立ソリューションズ@Service24 サポートサービスをご購入し、ユーザー登録されましたお客様に限ります。ユーザー登録の方法は、「日立ソリューションズ@Service24 サービス利用ガイド」を、お問い合わせを含むサポートサービスの内容につきましては、「TELstaff 製品サポートサービス実施要領」をそれぞれご覧ください。

また最新情報やアップデート情報などは、日立ソリューションズ@Service24 Web サイトでご提供いたします。定期的に閲覧ください。

**@Service24 Web サイト : <https://service24.hitachi-solutions.co.jp>**

